



Centre CENTRE SOCIAL
De la Lande & SOCIOCULTUREL

Rapport d'activité

CENTRE
DE LA
LANDE

2024

2025

RAPPORT FINANCIER

RAPPORT D'ORIENTATION
BUDGET PRÉVISIONNEL

5

La Vie de l'Association

Le rapport moral

13

Axe 1

REVITALISER la démarche d'éducation populaire du Centre de la Lande et accompagner le pouvoir d'agir des habitants

27

Axe 2

SOUTENIR la population dans une logique émancipatrice et solidaire

45

Axe 3

AJUSTER nos pratiques aux caractéristiques du territoire

55

RAPPORTS

Financier 2024

Prévisionnel 2025



Centre SOCIAL
De la Lande & SOCIOCULTUREL

La vie de l'association



Rapport Moral

Ce rapport moral est consacré à la vie associative et au suivi des ambitions et orientations définies lors de notre dernière Assemblée Générale.

Vie associative

Au-delà du suivi de la feuille de route, de la politique financière et des décisions relevant des champs de compétences du Bureau et du Conseil d'Administration (CA), il est essentiel de mettre en avant l'implication remarquable des administrateurs et des membres du Bureau.

Plusieurs d'entre eux sont activement impliqués dans des actions ponctuelles, des dispositifs réguliers, des clubs ou des associations.

À plusieurs reprises, les membres du Bureau ont collaboré avec les salariés sur des projets spécifiques tels que le développement de l'initiative « Aller vers », la préparation de l'AG 2024, et la création d'un « conseil d'usagers ». Ces interactions ont favorisé une fluidité entre les instances dirigeantes et les équipes salariées, créant ainsi un environnement propice à la gestion collective du projet social.

Il est important de souligner cette implication, car elle démontre que le CA et le Bureau ne sont pas des instances déconnectées. Bien au contraire, elles sont profondément ancrées dans la réalité de la vie du CDL.

Un autre point clé à mettre en lumière dans ce chapitre est l'engagement du Bureau en faveur du renouvellement de la gouvernance.

Ce renouvellement est inscrit dans l'axe 1 de notre Projet Social, qui vise à soutenir l'implication des habitants, y compris dans les fonctions associatives. Nous souhaitons par ailleurs que le Conseil d'Administration soit un véritable lieu de mobilisation pour les adhérents engagés dans les activités du CDL.

Ainsi, en 2024, deux habitants ont rejoint le Conseil d'Administration en tant que représentants des adhérents, et un nouveau membre a intégré le Bureau.

Perfectionner l'écoute des habitants pour renforcer leur implication

En 2024, le CDL a proposé des formations aux bénévoles et aux salariés sur l'accompagnement du Pouvoir d'Agir des Habitants.

Ainsi, 75 % des membres du Bureau, 50 % des membres du CA, et 90 % des salariés ont suivi trois jours de formation sur ce thème.

De plus, lors du CA de décembre 2024, une décision a été prise pour renforcer notre capacité d'écoute du territoire.

Ce mandat du Conseil d'Administration constitue des jalons essentiels pour l'avenir de notre Projet Social.

La volonté de renforcer l'implication des habitants s'est également concrétisée par le lancement expérimental d'un nouvel outil de collecte d'informations visant à recenser les talents de nos adhérents.

Le premier bilan montre que cette initiative a été bien reçue par les adhérents.

Toutefois, cet outil nécessite une organisation à consolider et à développer au cours de l'année 2025.

Une Maison des Jeunes, facteur d'innovation

Nous tenons à exprimer nos sincères remerciements à la Ville de Saint-Jacques pour son investissement dans ce bel équipement destiné à la jeunesse, ainsi que pour la confiance accordée au CDL pour animer ce lieu.

Après une période complexe (2023-2024), marquée par des expérimentations visant à diversifier les publics et par le transfert temporaire de l'Accueil des Jeunes au Gymnase Alice Milliat pendant les travaux de la Ferme de la Morinais, l'Accueil Jeunes a progressivement retrouvé ses marques. Le transfert de la Structure Information Jeunesse (SIJ) à la Maison des Jeunes crée des passerelles intergénérationnelles et facilite les interactions entre les jeunes de différentes générations. La phase la plus difficile de reconquête du public semble désormais derrière nous.

Lors de l'AG de 2024, nous avons souligné l'importance d'un travail partenarial pour faire vivre cette Maison des Jeunes.

Un partenariat resserré autour de la question de l'aide alimentaire

Face à l'augmentation des besoins en aide alimentaire, les différents acteurs du territoire ont travaillé de concert pour trouver des solutions, et le CDL a souhaité prendre toute sa place dans cette dynamique.

Depuis juillet 2024, trois dispositifs d'aide alimentaire (colis d'urgence, distribution régulière et Epicerie Sociale) fonctionnent en complémentarité.

Nous saluons le travail d'orientation effectué par le CCAS, le CDAS, le Secours Populaire, et d'autres partenaires, qui facilitent l'accès et l'orientation des jacquolandins dans de moindres délais vers nos dispositifs d'aide.

La naissance d'un réseau parentalité

En 2024, un réseau de partenaires dédié à la parentalité a vu le jour, dans le cadre d'un partenariat avec la ville de Saint-Jacques. Ce réseau rassemble aujourd'hui 17 acteurs.

La volonté politique de travailler en réseau sur cette question se traduit par une collaboration de plus en plus étroite entre les services du CDL et ceux de la Ville.

Conclusion

En conclusion, nous nous félicitons des avancées réalisées au cours de cette première année de mise en œuvre de notre Projet Social.

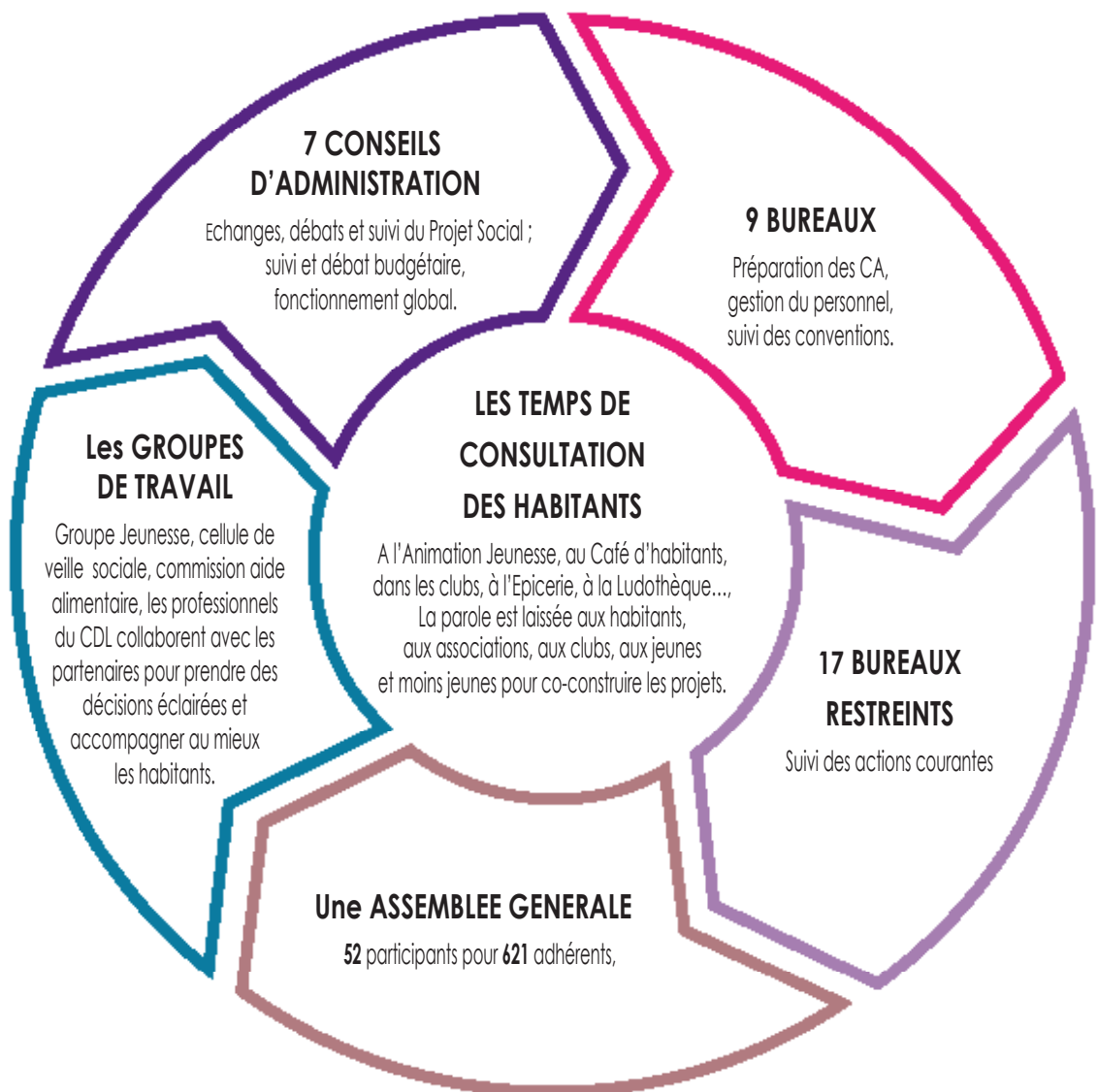
La feuille de route pour l'année 2024 a été déclinée par les équipes du CDL, avec un souci constant d'établir des partenariats pour rendre l'offre plus proche des habitants.

L'augmentation de 6 % du nombre de nos adhérents en 2024 est un signe tangible du dynamisme du Centre Social et de son enracinement sur le territoire.

Une gouvernance à plusieurs têtes

Le portage politique du Centre Social est assuré par les habitants, en collaboration avec les partenaires du territoire, appuyés par les professionnelles de la structure.

Les décisions sont prises dans de nombreux espaces de consultation comme le démontre le schéma ci-dessous, pour l'année 2024.



Le conseil d'administration respectant la parité

► Membres Actifs

Renouvelables en 2025

- Philippe Alain
- Agnès Jan-Leroy
- Thérèse Garault
- Henri Gendrot
- Christian Haméon

Renouvelables en 2026

- Bernard Boivin
- Gaby Bonnard (Président)

- Christine Leveau, (Vice-secrétaire)
- Catherine Prioul
- Jean-Claude Veillard

Renouvelables en 2027

- Akim Bonvard
- Catherine Corriette (Trésorière)
- Myriam Crespel (Vice-présidente)
- Sylvain Hue
- Roland Lefoul



Représentant des associations adhérentes au CDL

- **Atelier Déclic**, Romain Gaulier, (Membre du bureau)
- **Rayons d'Action**, Liliane Houillot, (Secrétaire)
- **Comité des fêtes**, Chantal Huline
- **UNC**, Alain Decan
- **Jardiniers Jacquolandins**, Laurent Velaidomestry

► Membres consultatifs

Représentants de la Municipalité

- Edwin Haggan
- Luc Simon
- Marie Basle
- Mickaël Chemin
- Timothée Nourry

Représentant de la CAF*

Christophe Horde

Représentant du CSE*

Flavien Leroux, Malika Mouqouch, suppléante.



* CAF - Caisse d'Allocations Familiales

* CSE - Comité Social et Economique (CSE) est l'instance de représentation du personnel dans l'association

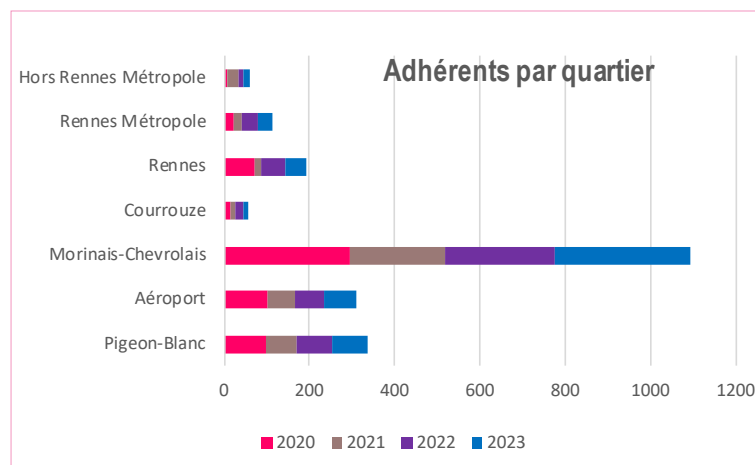


Les Adhérents

621 adhérents, +6% : une reprise continue depuis 3 ans

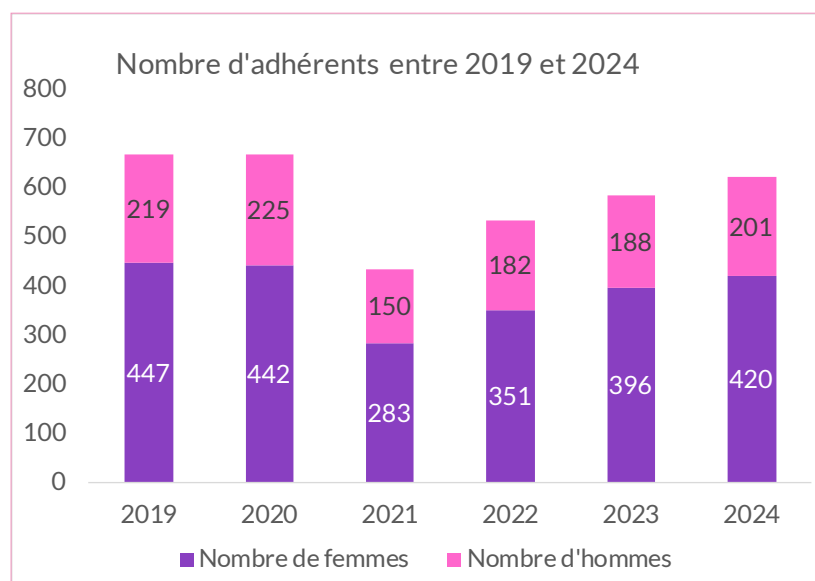
Après deux années de Covid qui ont fait chuter la fréquentation des habitants les plus vulnérables, le Centre de la Lande retrouve progressivement sa fréquentation d'avant épidémie.

52% des adhérents résident à la Morinais : la conquête des habitants des autres quartiers est un des objectifs du Projet Social.



Focus sur les adhérents du secteur enfance jeunesse

La fréquentation de l'Accueil Jeunes a fortement diminué durant les travaux de la ferme de la Morinais. A la réouverture de l'Accueil Jeunes en juin 2024, les jeunes ont eu du mal à s'approprier le nouvel équipement. Le nombre d'adhérents de 11 à 17 ans a donc diminué en 2024.



Les bénévoles

L'engagement du Centre de la Lande en faveur du bénévolat porte ses fruits : 80 bénévoles, +66 % en 5 ans, 66% de femmes, 62% de plus de 60 ans.

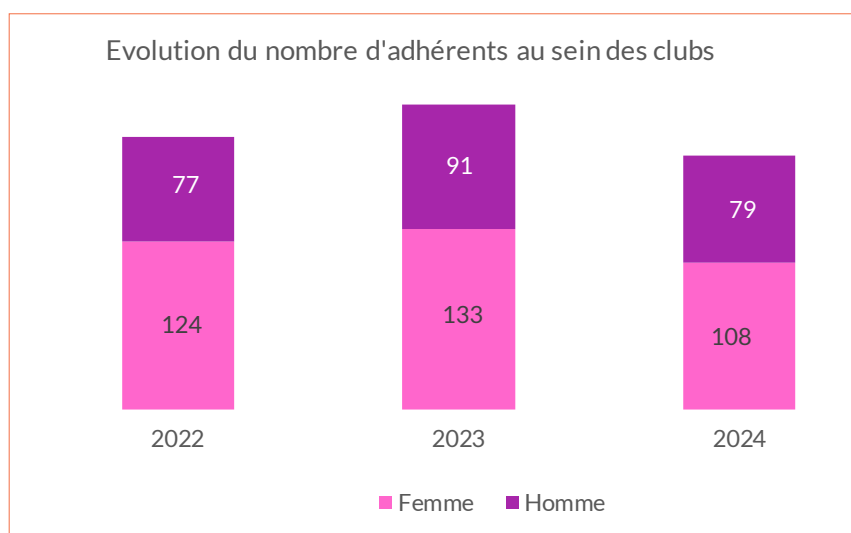
37876 heures de bénévolat ont été réalisées en 2024, soit 21 ETP (Equivalent Temps Plein).



Les clubs

une fréquentation en baisse : - 16 %

Le nombre de clubs est stable : 13 depuis 2021, toutefois, après une année 2023 marquée par une reprise des activités, le nombre de participants du CDL est en baisse de 16%.



Les associations partenaires

+2% de membres en 2024

Le nombre d'associations partenaires est stable depuis 2020.

Le nombre de membres a fortement chuté durant la pandémie.

Il augmente doucement depuis.





L'équipe professionnelle

14 professionnels

12 ETP

Suzanne NOEL (Directrice)

Geneviève COLLET (Accueil secrétariat)

Sylvie CROLAIS (Comptable)

Véronique GUILMO (Animatrice jeunesse)

Louann HESRY (Animatrice CLAS)

Charly LAMOTTE (animateur jeunesse)

Estelle Le Bras (Coordinatrice du secteur Parentalité Vie Sociale)

Flavien LEROUX (animateur jeunesse)

Natacha MAYER (animatrice vie locale)

Geneviève MERRET (professeur d'art plastique)

Malika MOUQUOUC (Conseillère en Economie Sociale et Familiale)

Léa PENOT (Coordinatrice du secteur Enfance Jeunesse)

Alice RAULT (Ludothécaire, chargée des réseaux sociaux)

Sylvie TROTOUX-HALLIER (Référente accueil, communication, adjointe de direction)

Une équipe stable depuis 2022

A noter 3 CDD de remplacement tenus par :

Cyrille Beuve, Perrine Frabolot, Quentin Houdebine.

Merci pour leur aide.

Saisonniers

Maëlle Mevel, Sarah Robic

Alternant

Théo Benavente

Stagiaires

Alvina Rousseau, Douante Ibrahim, Jenovefa Gueguen, Kelcia Booker, Luna Clovis Nouvel, Lise Trotoux, Elise Menez, Elowan Coignard.





Centre De la Lande
CENTRE SOCIAL
& SOCIOCULTUREL

REVITALISER
la démarche
d'éducation populaire
du Centre de la Lande
et accompagner
le pouvoir d'agir
des habitants

Axe 1



Objectif 1 : Soutenir les initiatives collectives des habitants

Action 1 - Former les salariés et les membres du CA aux méthodologies d'accompagnement du pouvoir d'agir des habitants.

En 2024, 75% des membres du bureau, 50% des membres du CA et 90% des salariés ont suivi trois jours de formation sur le thème de «l'accompagnement du pouvoir d'agir des habitants».

Cette formation proposait des mises en situation afin de comprendre la posture professionnelle qu'elle implique ainsi que des temps de présentation méthodologiques.

Mettre le Centre de la Lande au cœur du pouvoir d'agir des habitants nécessite de structurer ses services pour s'accorder des temps d'écoute et de collecte, des temps de traitement, de consultation du CA sur l'opportunité à accompagner les problématiques et envies de projets.

(voir roue du DPA ci-dessous).

La roue du pouvoir d'agir des habitants



Action 2 - Mettre en œuvre la méthodologie d'accompagnement du pouvoir d'agir des habitants.

Lors du CA du 3 décembre 2024, l'accord des membres du Conseil d'Administration a été sollicité afin de pouvoir lancer la première étape, de la roue du Développement du Pouvoir d'Agir des Habitants : renforcer notre capacité d'écoute.

Afin d'inclure cette mission dans notre charge de travail, le Centre de la Lande va revoir l'organisation de ses services. Cela fait partie de la mission d'accompagnement RH confiée au Dispositif Local d'Accompagnement du RESO Solidaire⁽¹⁾.

Objectif 2 : Renouveler nos actions de sensibilisation et de partage des savoirs

Action 1 - Mettre en œuvre des cycles annuels de formation sur des enjeux de société.

► Cycle 2024

Les salariés du secteur jeunesse ont suivi plusieurs formations et ateliers ayant pour thème la prévention des risques psychiques et des dépendances.

- Harcèlement : comprendre le phénomène, repérer les indicateurs et identifier les ressources vers lesquelles accompagner les familles, enfants/jeunes par la Ligue de l'Enseignement,
- Jeunes, genre et sexualité par le Planning Familial,

- Prévention et usage à risque chez les jeunes par Liberté Couleur,
- Premiers Secours en Santé Mentale, module jeunes proposé par Rennes Métropole.

A cela s'ajoute, la participation de 50% des salariés et de quelques bénévoles à l'Agora sur la prévention des risques psychiques proposée par le CCAS de Saint-Jacques de la Lande.

Formations des bénévoles en 2024

Centre de la Lande	Sujet de formation	Nbres de bénévoles participants
► Epicerie	TASA «tous acteurs de la sécurité alimentaire» organisée par la Banque Alimentaire.	88% de l'équipe est formée à l'hygiène et la sécurité alimentaire
► Accompagnement à la scolarité	Comprendre le développement de l'enfant et le rôle de l'adulte pour l'aider à grandir.	12 bénévoles
► Ateliers sociolinguistiques	Le Kit d'évaluation linguistique : les objectifs d'une évaluation, mener un entretien, déterminer le profil et niveau linguistique. S'approprier des outils d'évaluation.	8 bénévoles
► Ludothèque	«Proposer du jeu aux publics».	2 bénévoles
► Administrateurs	Accompagner le pouvoir d'agir des habitants	9 bénévoles

Action 2 : Travailler nos programmations annuelles à partir de fils conducteurs socio-culturels

► Fil conducteur transversal

Avec les salariés et les bénévoles, en partenariat avec les acteurs associatifs, les structures municipales, Rennes Métropole et la CAF dans le cadre de l'appel à projet Valeur de la République, le CDL s'est attaqué à la compréhension des phénomènes migratoires et des phénomènes de rejet qu'il suscite.

Comment nuisent-ils au pacte républicain, à la citoyenneté et au bien vivre de l'ensemble de la population.

A cet effet, de manière individuelle ou collective, salariés et adhérents du Centre de la Lande ont participé ou contribué :

- A la journée d'étude « Racisme, le choix collectif d'en sortir » qui a officialisé le lancement de l'observatoire métropolitain des discriminations (1 salariée).
- A l'enquête de l'APRAS sur l'accès aux droits des personnes allophones (3 salariés).
- A la soirée décryptage de la loi immigration (26 personnes).

A l'atelier "Stéréotypes, préjugés et représentations", proposé par Rennes Métropole en partenariat avec le Musée National de l'Histoire de l'Immigration (2 salariées).

Le CDL a organisé 3 Cafés Citoyens ayant pour thème :

«Parcours d'accueillants»

Comment et pourquoi des habitants de Rennes Métropole sont-ils devenus accueillants de migrants ? Quelles ont été les joies et les difficultés de leur parcours ? (17 personnes).

«Parcours de migrants»

Témoignages d'habitants de Saint-Jacques et de Rennes Métropole sur leur parcours d'accès à la citoyenneté française. (26 personnes).

«Accueil de mineurs isolés non accompagnés : des territoires se mobilisent, pourquoi pas nous ?»

Retour d'expériences brétiliennes (22 personnes).

A l'organisation d'une conférence décalée : «soignons nos préjugés» ! à l'EPI Condorcet (70 personnes)

Le CDL a clos cette programmation en proposant une conférence décalée.

A cela s'ajoute :

- L'accueil de l'exposition «je vous écris» de Benoit Labre dans le forum de l'EPI Condorcet
- La réalisation d'une œuvre collective sur le thème des migrations avec les apprenants des ateliers socio-linguistiques. (Réalisation accompagnée par Geneviève MERRET, plasticienne)
- La réalisation d'une exposition sonore et photographique illustrant la diversité des parcours migratoires des apprenants des ateliers socio-linguistiques. (Réalisation accompagnée par l'association DECLIC).



► L'action podcast de l'épicerie solidaire



Depuis 2023, en partenariat avec l'association DECLIC, l'Épicerie Solidaire, propose à ses bénéficiaires une initiation à la création d'une émission radiophonique sous la forme d'un podcast. L'apprentissage repose sur la réalisation d'un travail d'écriture et d'entretien.

En 2024, les podcast réalisés étaient consacrés à la lutte contre les préjugés. L'objectif était de donner la parole aux bénéficiaires et de faire découvrir le quotidien de l'épicerie.

Lien écoute du podcast :

<https://audioblog.arteradio.com/blog/221653/chroniques-solidaires>

« J'aime les activités que l'on fait ensemble à l'épicerie. Il y a eu de nombreux sujets d'atelier : « santé, sport, alimentation ». Nous avons eu une initiation à la couture en confectionnant un portefeuille [...] On apprend aussi à faire nos démarches administratives. [...] Dans le cadre du projet podcast, j'ai dit ce que ça faisait de venir à l'épicerie, si j'avais honte ou pas, et pourquoi je viens ici. C'est la première fois que je parlais à la radio, j'ai expliqué mon parcours, ça m'a soulagé ».

Témoignage de Assan qui a fait l'atelier podcast l'Épicerie interviewé par Liliane Houillot.

► Le ludocartable, un dispositif d'accompagnement pédagogique et culturel

Le dispositif d'accompagnement à la scolarité vise à soutenir les enfants dans leur parcours scolaire en leur offrant une aide aux devoirs, un soutien méthodologique et des activités d'ouverture culturelle.

Présent sur les 3 quartiers de la ville, ce dispositif accueille, en période scolaire, un groupe de 10 enfants deux fois par semaine et par quartier.

Une séance de la semaine est consacrée à l'aspect scolaire quand l'autre offre la possibilité aux enfants de découvrir différentes activités présentes sur le territoire de St Jacques de la Lande.

QUELQUES EXEMPLES D'ACTIONS DE DÉCOUVERTES CULTURELLES

● Initiation à la photographie

Les enfants des 3 quartiers ont bénéficié de séances de découverte de la photographie ainsi que d'une initiation à l'utilisation d'appareils photos professionnels avec l'Atelier Déclic.

● Découverte du Théâtre l'Aire Libre

Sur le quartier de l'Aéroport le partenariat avec l'Aire Libre a permis aux enfants de découvrir le lieu sous forme de chasse aux trésors dans le théâtre, mais également d'assister aux répétitions du chanteur Yamé.

● Découverte du jardinage

Sur le quartier du Pigeon-Blanc, une petite parcelle au jardin partagé permet aux enfants de s'adonner aux joies du jardinage, de découvrir les fruits et légumes des différentes saisons, de réaliser des relevés d'empreintes d'arbres et de feuilles et surtout de récolter le fruit de leurs plantations.

Sur le quartier de la Morinais, des séances au Jardin Solidaire ont permis la création d'un hôtel à insectes et la réalisation d'une soupe avec les légumes de saison.

● Initiations

Initiation aux d'arts plastiques avec une artiste professionnelle, les enfants ont découvert le travail de l'argile.

Ils ont également pratiqué de nouveaux sports en étant accompagnés par un éducateur sportif de l'Office Jacquolandin des Sports.

L'investissement des bénévoles présents sur les trois collectifs permet à ce dispositif de pouvoir fonctionner et de proposer des activités variées et qualitatives aux enfants qui en bénéficient.



Action 3 : Accompagner le collectif d’habitants du Café d’Habitants, de la Boutique et de l’Atelier pour que leurs projets soient plus conformes à leurs attentes.

Les habitants fréquentant régulièrement la Boutique et son Atelier ont été consultés pour identifier leurs attentes. A la suite du déménagement du SIJ à la Ferme de la Morinais l’occupation des locaux a été repensée.

La nouvelle organisation est expérimentée depuis le 1^{er} octobre 2024. Les effets positifs se sont fait ressentir assez rapidement.

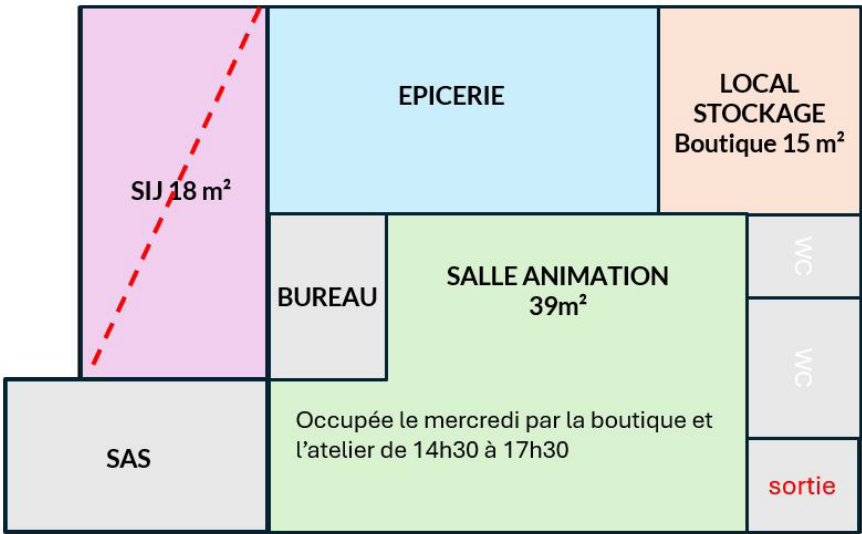
Portées par la nouvelle organisation, 4 bénévoles coordonnent désormais l’atelier avec l’animatrice référente.

L’Atelier qui vivait dans l’espace de la Boutique, est passé de 2-3 créateurs à un groupe allant de 5 à 12 personnes les mercredis hors vacances scolaires.

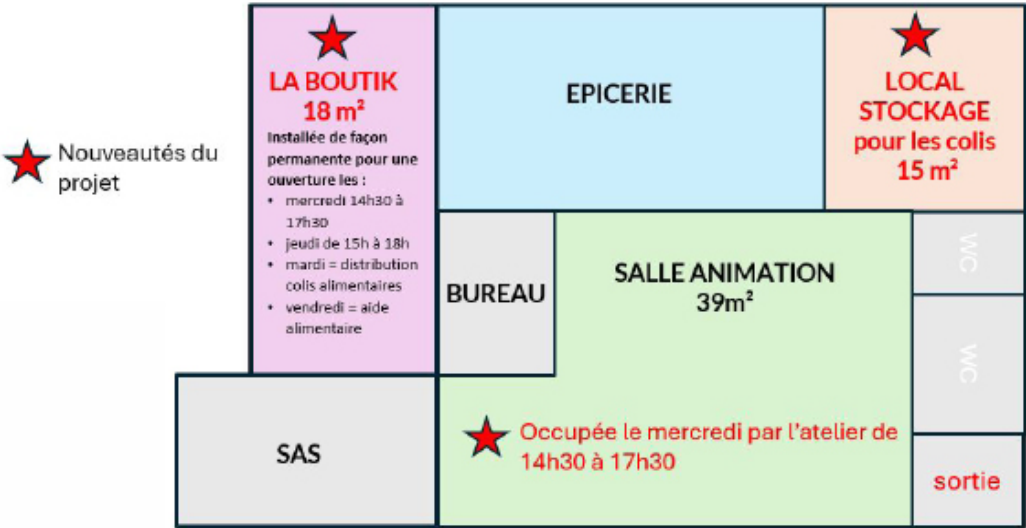
De plus, il affiche complet sur les sessions des vacances scolaires avec un effectif qui peut monter jusqu’à 16 personnes.

Quant à la Boutik’ solidaire, elle ouvre ses portes au grand public deux fois par semaine, les mercredis et jeudis. Elle est également accessible durant la tenue des dispositifs d’aide alimentaire.

L’occupation de l’Espace Georges Cano en 2023



L’Espace Georges Cano depuis le 1^{er} octobre 2024



« **J'**habite le quartier Aéroport et ça me fait un lien avec les habitants de la Morinais. J'y trouve de la simplicité, de la bonne humeur, de la liberté dans les choix de la création et du soutien avec un-e «réfèrent-e». Chacun vient avec son savoir et le partage».

Une participante de l'Atelier interviewée par Liliane Houillot

« **J'**ai appris l'existence de l'Atelier par la newsletter du CDL car je suis bénévole au ludocartable. J'aime les travaux manuels. J'ai participé à un atelier découverte et gratuit pendant les vacances. C'est ma bulle d'air perso car je suis prise tous les jours et là, c'est Mon jour !

Ici, pas de compétition mais de l'entraide. C'est sympa de travailler pour vendre à la boutique à un prix très raisonnable et de pouvoir en faire profiter les gens et aussi de racheter du matériel».

Marie Lou, participante de l'Atelier interviewée par Liliane Houillot

« **Je** suis très stressée, «speed» et je viens ici chercher une bouffée d'oxygène, ça me calme et me change de mon quotidien. Sur le temps, je ressens un effet bénéfique.

Je prends du temps pour moi maintenant que mes enfants sont grands. »

Fabienne, participante de l'Atelier interviewée par Liliane Houillot

« **C'**est par un atelier à l'épicerie sociale que je suis venue à l'atelier créatif. Je suis couturière, j'ai été orientée par Sylvie. Cela fait 8 mois que je suis à St Jacques, j'étais seule avec mon mari et je ne connaissais personne. L'atelier m'a aidée à m'exprimer davantage et à être plus ouverte, ça m'a redonné confiance en moi. En plus ça me repose, ça me soulage.

Je suis très contente de pouvoir donner, de montrer ce que je sais faire.

Rachida, participante de l'Atelier interviewée par Liliane Houillot.

Action 4 : Animer des cafés citoyens

Les cafés citoyens proposés par le Centre de la Lande s'organisent de la manière suivante.

Après l'identification d'une thématique en lien avec la citoyenneté, des habitants de Saint-Jacques ou de l'agglomération Rennaise sont identifiés afin de témoigner de leur engagement ou de leurs difficultés quotidiennes.

Le Centre de la Lande accompagne en amont les prises de parole.

A l'issue de leurs témoignages, l'assistance est appelée à rebondir ou à faire part de ses propres expériences de citoyen sur le sujet.

4 cafés citoyens ont eu lieu en 2024, 2 sur le quartier de la Morinais, 1 sur le quartier Aéroport et 1 sur le quartier Pigeon-Blanc.

LES THÉMATIQUES ABORDÉES EN 2024

«Parcours d'accueillants»

Comment et pourquoi des habitants de Rennes Métropole sont-ils devenus accueillants de migrants ?

Quelles ont été les joies et les difficultés de leur parcours ?

«Parcours de migrants»

Témoignages d'habitants de Saint-Jacques et de Rennes Métropole sur leur parcours d'accès à la citoyenneté française.

«Accueil de mineurs isolés non accompagnés» :

des territoires se mobilisent, pourquoi pas nous ?

Retour d'expériences brétiliennes.

Le sport vecteur de citoyenneté.

Parole aux habitants qui ont trouvé, grâce aux associations sportives, un moyen de s'intégrer au territoire, de faire leurs premiers pas de bénévoles, d'avoir leurs premières responsabilités associatives, voire de faire leurs premières armes professionnelles grâce au Service Civique.



Objectif 3 : Asseoir l'implication des adhérents, des bénéficiaires et des bénévoles

Action 1 : Mettre bénévoles et adhérents au centre : conception et évaluation des projets, mobilisation et accueil des publics, animation des dispositifs et temps forts....

Les modalités d'implication des bénévoles :

Dispositifs/Services/Animation	Typologie de missions réalisées, de projets coconstruits	Nbre de bénévoles en 2024
► L'accompagnement à la scolarité	Accueil des enfants, Soutien aux devoirs, participation et/ou proposition d'activités et de projets collectifs culturels. Participation à la construction des séances et à la complétude des bilans avec l'animatrice référente.	16
► La ludothèque	Accueil des adhérents Encadrement de groupes Conseil auprès des adhérents Préparation des animations et temps forts Animation de temps de jeu Participation à la politique d'acquisition Suivi du stock de jeux / réparation, remplacement, etc...	22
► La fête du jeu	Mobilisation libre en fonction de ses envies, en amont ou pendant l'événement : Création d'animation Installation et aménagement des espaces, Accueil du public, sécurité des espaces, Animation de jeux Gestion de la restauration	40
► Les ateliers sociolinguistiques	Préparation pédagogique des séances Animation des séances Contribution aux bilans d'apprentissage Conduite de séances d'inscription pour formaliser le projet aux apprenants. Préparation des temps festifs et conviviaux	6 bénévoles AGIR 9 bénévoles CDL
► Sport Energie	Une bénévole est chargée de faciliter l'accès à la séance sportive via la conduite du minibus.	1

«Ma *Igré son nom, l'atelier FLE A2 est un lieu de discussion autour de «comment on vit en France» :*
Aller à la boulangerie ? C'est quoi France Travail ? les fêtes de fin d'année ?

Concrètement, le mardi, nous sommes 7 ou 8, à lire et commenter un texte sur un thème précis, souvent en lien avec le programme de l'atelier du jeudi. La discussion part souvent dans tous les sens ! On se laisse porter par l'ambiance.

Les digressions font partie de l'échange, c'est un moment sympa, avec beaucoup de bienveillance et d'écoute réciproque.

Parfois, un peu de grammaire, apporte une touche plus «studieuse».

Jean-Marie et Brigitte, co-animateurs A2 des ASL

► L'Epicerie	<p>Projets spécifiques à 2024 Consultation, implication et mise en œuvre du projet de renforcement de l'aide alimentaire qui a conduit à la naissance des dispositifs colis, colis d'urgence et de la collaboration avec l'AMAP pour renforcer la place des produits bio dans les paniers des bénéficiaires. Mobilisation renforcée des différentes équipes dans l'application du cadre légal d'hygiène et de sécurité alimentaire en raison d'un contrôle sanitaire des services de la DREETS.</p> <p>Au quotidien Implication dans le fonctionnement courant dans le cadre d'une réunion mensuelle Inventaire, Collecte, Retrait des marchandises, Accueil et distribution, Rencontres partenariales.</p>	16
► La Boutique	Implication dans le fonctionnement courant dans le cadre d'une réunion mensuelle, Accueil et vente de vêtements, Tenue de la boutique, Réception et tri des arrivages, Organisation des "collections", Choix des aménagements et mise en valeur des créations.	13
► Le Jardin partagé	Accueil du public, Entretien de la parcelle, Autonomie complète sur la gestion du potager "choix des cultures, aménagement de l'espace...", Possibilité de s'investir également dans l'aménagement global du lieu, construction de mobilier, décoration de l'espace, gestion du goûter...	5

« **I**l y a 3 ans au début de ma retraite, je suis venu m'inscrire pour la Rando, et à l'accueil, on m'a demandé si j'étais intéressé par du bénévolat au CDL ». Nicole n'avait jamais entendu parler du CDL avant et pas plus de bénévolat. Alors, elle a dit « pourquoi pas ? »

Nicole ne s'attendait pas à découvrir autant d'activités, ni à rencontrer autant de gens.

« Ma vie professionnelle a été faite de contact, de relation avec les gens.

Mon activité de bénévole m'épanouit. Elle m'enrichit. Je suis reconnue dans ce que je fais.

Ça donne une ouverture à plein de discussions qui font parfois oublier l'extérieur très anxiogène.

J'ai découvert aussi l'espace Cano avec les ateliers et je suis entrée à Jacquocel.

Nicole, bénévole à la ludothèque, habitante de Saint-Jacques depuis 18 ans.

► Le Collectif Atelier	Définition des projets et support de chaque séance, Accompagnement des participants à la réalisation de créations, Autonomie sur les modalités de valorisation des créations.	5
► Les temps forts de l'été	Implication partielle des habitants dans la préparation des temps forts, Aide à la manutention, Animation de différents espaces, Organisation et préparation des ateliers de cuisine.	5
► Les clubs	Les référents des clubs apportent leurs compétences, leurs savoir-faire, ou mettent en place la programmation... Différentes catégories selon leur nature et leurs objectifs : Clubs de loisirs et de créativité avec la transmission de savoir-faire (vannerie, tricot, jeux d'écriture...), Clubs de jeux centrés sur la stratégie et le plaisir du jeu et de se retrouver (échecs, belote, scrabble, palets...), Clubs de bien-être et d'activité physique qui permettent le maintien en forme, et le bien-être à travers une activité de pratique régulière (rando, danse de salon...), Ces clubs encadrés par des bénévoles renforcent les liens entre les habitants.	20
► Le Thé Dansant	Préparation et rangement de la salle, Animation de danses, Gestion de la sono pour animer l'après-midi.	5
► « Faites du pain ! »	Préparation de l'évènement, Gestion du four à pain, Participation à l'installation et au rangement, Organisation et préparation des ateliers de cuisine.	4
► Le Café Citoyen	Définition des sujets, Identification, consultation et préparation des intervenants, Animation des débats. Réalisation des bilans.	1
► La Fête de l'Aéroport	Actions des bénévoles, Préparation organisation et animation de l'évènement en autonomie complète.	15
► La diffusion de l'information dans les 3 quartiers	Diffusion des affiches, flyers et plaquette du CDL dans les lieux publics, les commerces et à la sortie des écoles.	9

Les modalités d'implications des adhérents

Le Centre de la Lande dispose de peu d'espace pour consulter les habitants et construire avec eux. Les utilisateurs de la ludothèque et de l'atelier ont été consultés en 2024 pour conforter le dispositif ludothèque, mais de manière générale, peu de projets sont initiés à la demande d'habitants du territoire.

La création d'un comité d'usagers pourra peut-être y remédier.

Côté jeunesse, le temps consacré à l'accompagnement de projets est plus important et plus inscrit dans l'ADN du secteur.

La création en 2024 d'un « Conseil de Maison » devrait renforcer encore la part de consultation des jeunes.

Typologie de public	Modalités de consultation et d'implication des adhérents
► Les parents et des enfants dans l'accompagnement à la scolarité	Participation aux goûters de fin de périodes et au temps festif de fin d'année. Réalisation de gâteaux et participation aux ateliers proposés. Invitation à venir participer à des séances de ludocartable dans l'année et à accompagner les enfants lors des sorties.
► Les usagers des actions «parentalité»	Consultation des parents sur les projets à venir, le fonctionnement des services et le choix des thématiques pouvant être abordés dans l'année.
► Les usagers des sorties «Séniors»	Définition du choix des sorties.
► Les usagers de la Ludothèque	Les parents prennent une nouvelle place, en s'appropriant les lieux petit à petit : faire le café, vérifier quelques jeux, aller à la rencontre des autres parents. La prise d'initiative est de plus en plus fréquente (explication d'un jeu, rangement des jeux...). L'ouverture de nouveaux créneaux en semaine, permet d'accueillir un nouveau public très joueur, qui s'investit de plus en plus dans le fonctionnement.
► Les utilisateurs des sorties collectives	Dans divers espaces d'animation, l'équipe échange avec les familles pour identifier les envies et les obstacles éventuels liés à la participation à des sorties collectives.
► Les bénéficiaires des ateliers sociolinguistiques	Mobilisation dans l'organisation d'un repas partagé du monde en fin d'année scolaire.
► Les usagers du jardin partagé	Entretien de la parcelle. Possibilité de s'investir dans l'espace potager, entretien et plantations, participation au choix des cultures et également dans l'aménagement global du lieu, construction de mobilier, décoration de l'espace, gestion du goûter...

► Les jeunes participants aux camps d'été,	Participation au choix de la destination, de la réservation des campings, des activités et leur réservation. Élaboration des menus. Préparation du matériel. Réalisation d'actions d'autofinancement tout au long de l'année.
► Les utilisateurs de la Maison des Jeunes	Participation aux Conseils de Maison (5 fois dans l'année). Temps d'échanges pour faire remonter les besoins, faire des choix de projets collectifs et s'impliquer dans leur réalisation.
► Les Jeunes de l'Accueil Sportif de Proximité	Mobilisation de réseaux pour la participation aux accueils du jeudi. Organisation de tournois. Animation musicale.
► Les jeunes de la Structure Information Jeunesse	Constitution d'un groupe de jeunes en fin d'année qui travaille sur l'organisation d'un temps festif à la Maison des Jeunes prévu en juin ou juillet 2025.





Action 2 : Recenser les compétences et attentes des habitants en matière de bénévolat et valoriser cette donnée

En 2024, un formulaire, destiné à la collecte des attentes des habitants en termes de missions de bénévolat, mais aussi de formation, a été co-construit par les salariés et les administrateurs.

Afin d'anticiper la saisie informatique, faciliter l'exploitation des données dans le respect de la réglementation en vigueur, le logiciel de suivi des adhésions a été adapté.

Cette adaptation a été financée par la CAF dans le cadre de l'appel à projet « Animation de la Vie Sociale » qui soutenait en 2024 les actions en faveur de la mobilisation des habitants.

Action 3 : Créer et animer un comité d'usagers

Un premier atelier de travail en présence de salariés et d'administrateurs a été réalisé en septembre 2024 afin d'identifier la place et les missions que le Centre de la Lande souhaite accorder à ce comité d'usagers.

Il en ressort que l'animation d'un comité d'usagers nécessite d'avoir du temps de coordination que le Centre de la Lande n'a pas pour le moment.

Afin d'inclure cette mission dans notre charge de travail, le Centre de la Lande va revoir l'organisation de ses services.

Cette mission fait partie de l'accompagnement RH initié par le Centre de la Lande depuis le mois d'octobre 2024 dans le cadre d'un Dispositif Local d'Accompagnement du RESO solidaire.

Action 4 : Conduire le renouvellement de la gouvernance du Centre de la Lande

Le bureau a pensé et travaillé à son renouvellement en abordant ce sujet lors de trois temps de travail au premier semestre 2024.

Cela a permis le renouvellement du bureau pour 1/7, marqué par le départ de Maryline GENEVEE et l'arrivée de Philippe ALAIN.

Par ailleurs, suite à l'assemblée générale de 2024, deux habitants ont rejoint le conseil d'administration en tant que représentants des adhérents :

Akim BONVARD et Sylvain HUE et deux nouveaux représentants des associations sont devenus administrateurs : *Alain DECAN et Jeannine CHASLIN*.



Centre De la Lande
CENTRE SOCIAL
& SOCIOCULTUREL

SOUTENIR
la population
dans une logique
émancipatrice
et solidaire



Axe 2

Objectif 1 : Clarifier nos objectifs en matière «d'Aller Vers» et les mettre en œuvre

La stratégie de prévention et de lutte contre la pauvreté porte l'ambition de lutter contre l'isolement, le repli sur soi, le renoncement aux droits des personnes les plus en difficulté. Elle encourage les professionnels et les institutions à développer les démarches «d'aller vers» les habitants les plus vulnérables².

La Fédération Nationale des Centres Sociaux définit de son côté «le terrain» comme une surface de travail populaire et commune entre les salariés, les bénévoles et les habitants. Elle y voit une alternative pour ne plus faire de la réunion, l'unique point de convergence et de relation. Il défend l'idée de campagnes relationnelles pour intervenir de manière constante sur le territoire et créer de la relation avec les habitants.

Au Centre de la Lande, les animateurs jeunesse ont été formés à la pratique du «aller vers» durant le précédent Projet Social.

En 2024, 99 jeunes ont été rencontrés par Flavien Leroux dans le cadre de déambulations planifiées à cet effet.

La formation du pôle support, du secteur Vie Sociale et Vie Locale et de bénévoles reste à faire durant le Projet Social.

En septembre 2024, un temps d'atelier salariés/administrateurs a permis de circonscrire les attendus en matière de aller-vers pour les 4 prochaines années :

- «Aller vers» les habitants pour faire connaître les actions du CDL
- «Aller vers» pour écouter entendre la parole des habitants sans autre enjeux que de créer du lien et d'identifier des sujets communs au territoire.

Le déploiement de cette mission, incontournable pour mettre en place nos objectifs en matière d'Accompagnement du Pouvoir d'Agir des Habitants (voir action 1 et 2 axe 1), nécessite des réorganisations internes.

Cela fait partie de la mission d'accompagnement RH, confiée au Dispositif Local d'Accompagnement du RESO solidaire.

En conséquence, le mandat du Conseil d'Administration, nécessaire au déploiement de cette action, n'a pas encore été sollicité.

Objectif 2 : Renforcer les actions de lutte contre l'isolement

Action 1 : S'appuyer sur nos partenaires et les groupes de travail, pour faciliter l'identification et l'accompagnement des personnes isolées/vulnérables

Orientation vers le CLAS

Il revient aux enseignants en échange avec l'animatrice CLAS d'identifier les jeunes pour lesquels l'accompagnement à la scolarité pourrait être une ressource intéressante et complémentaire aux apprentissages de l'école.

Chaque année chaque école dispose de 10 places permettant à chaque élève d'être accompagné 4h par semaine.

Le réseau jeunesse

Le partenariat avec le Programme de Réussite Éducative (PRE) permet une orientation des jeunes vers les services proposés par la Maison des Jeunes en fonction de leurs besoins.

Ainsi le PRE peut venir en soutien des familles pour la complétude des dossiers et la constitution du trousseau en cas de départ en camp d'été.

Il peut également y avoir une orientation vers l'Accueil Jeunes ou le SIJ.

Dans le quotidien, les orientations du SIJ vers le Point Accueil Emploi (PAE) de la Ville, ainsi que vers We-Ker, se font naturellement en fonction des situations des jeunes qui se présentent au SIJ.

Des jeunes viennent au SIJ sur orientation de nos partenaires.

Le partenariat avec le Collège Jean Moulin

Il existe un fort partenariat avec le collège Jean Moulin. La coordinatrice du secteur jeunesse déjeune chaque semaine avec le personnel de l'établissement.

Les animateurs jeunesse organisent un atelier jeu hebdomadaire et des actions de prévention avec les adolescents du collège (chapiteau santé, intervention vie affective et sexuelle et «Potes et despotes»).

Enfin, le collège relaie, grâce à Pronote, l'offre destinée à la jeunesse.

Ces échanges réguliers, ainsi que l'accueil des jeunes en "Mesure de Responsabilisation" sont autant d'opportunités de mieux identifier les jeunes les plus vulnérables et de leur apporter une attention.

Le réseau Aide Alimentaire

Il permet d'orienter vers les dispositifs d'aide alimentaire du CDL (Épicerie et Colis) des habitants vulnérables.

117 ménages différents ont été

*CCAS, CDL, CDAS, CAF,
We Ker, CMP, AGV35,
Secours Populaire...*

CDL,
PEOL - AGIRabcd
Médiathèque,
services sociaux,
collège et écoles...

orientés par les services sociaux en 2024, soit 283 personnes aidées.

Le réseau d'accompagnement des personnes allophones

Le réseau de soutien à l'accompagnement des personnes allophones permet une orientation vers les Ateliers Sociaux Linguistiques (52 personnes orientées en 2024).

Ainsi, 7 apprenants en moyenne participent (avec un maximum de 21 personnes) aux 80 séances d'apprentissage et de création de liens sociaux.

La PEOL s'est délocalisée sur 3 permanences au CDL pour évaluer plus de 30 personnes.

Un réseau d'acteurs pour la parentalité

Il rassemble des professionnels clés liés aux familles jacquolandines : Éducation nationale, associations, PMI, CCAS, CAF, partenaires sociaux, maison des familles, service petite enfance, etc...

En 2024, un réseau de partenaires dédié à la parentalité a été créé en collaboration avec la ville de Saint-Jacques.

Ce réseau composé d'une vingtaine de professionnels vise à partager des diagnostics communs, échanger sur

l'actualité des structures, faciliter l'orientation des familles et adapter les actions en faveur des parents.

Les conventionnements réalisés entre la ludothèque, les ateliers Temps périscolaires (TAP) de la Ville, l'équipe accompagnant des élèves en situation de handicap (AESH) et l'Association d'Aide aux Jeunes (AFEV)

permettent de mieux faire connaître la ludothèque. 30 à 40 enfants ont bénéficié du support du jeu (apprentissage, loisir...) indirectement grâce à ces partenariats.

Le conventionnement avec l'EPHAD et le thé dansant pour rompre l'isolement des résidents et de leurs conjoints

14 résidents accompagnés de 3 animateurs de la Rablais assistent aux Thés Dansants. Cela permet de



Action 2 : Proposer des formations liées à l'accueil de personnes en situation de handicap

Action non engagée.

«Ce jeudi après-midi, elles sont une petite dizaine autour de Jean-Michel à la Maison Hubertine Auclert. Lui, choisit ses couleurs pour colorier de très jolis mandalas, tandis qu'elles tricotent, crochètent, brodent ou tressent l'osier ou le rotin, le tout en papotant tranquillement, joyeusement. L'autogestion est le maître mot, pas d'animatrice ou d'animateur ici ; la compétence des unes se met au service des autres pour leur permettre de mener à bien leur projet : écharpes, pulls, vêtements de bébés, petits paniers, plateaux. Le grand bénéfice retiré, c'est le plaisir de faire ensemble, d'apprendre aux autres.

Et plus encore que les crayons de couleur, la laine ou le rotin, c'est la relation qui colore, tisse et tricote les liens. Ces jeudis coupent la solitude de la semaine ; ici, on se connaît, on se retrouve depuis plusieurs années, et quand les jeudis des vacances scolaires doivent laisser la place aux enfants, à cause des travaux de l'Epi, on se demande comment on va «tenir» 3 semaines sans se voir...

Un petit goûter partagé vers 16h, et ces mots qui fusent «On l'attend le jeudi», «on s'entend bien, on est contentes de se retrouver», et ce dernier, «même si le roi de Prusse sonnait à ma porte, je ne manquerais pas mon jeudi ! ». C'est dire !

Club vannerie, tricot, broderie, travaux manuels

Jeudi 14h-17h Maison Hubertine Auclert

Action 3 : Proposer des espaces d'écoute et d'animation spécifiques aux seniors et aux parents, en ayant une attention particulière aux familles monoparentales

ACTIONS «SÉNIORS»

► Les Echappées Ludiques

35 séances rassemblent entre 15 et 20 personnes.

Ces participants, aux profils variés, apprécient ces rencontres pour différentes raisons : certains recherchent des jeux stimulant les fonctions cognitives, tandis que d'autres privilégient le plaisir ou la simple rencontre.

Pendant ces temps d'échange, ou entre deux parties, un point est également fait sur la vie de l'association et les événements à venir du CCAS, comme la «Semaine Bleue», ou ceux du territoire.

Après plus d'un an d'existence, les Échappées Ludiques ont permis de tisser de véritables liens entre les participants.

Certains se retrouvent désormais en dehors des séances pour jouer ensemble et rompre avec la solitude.

3 joueurs sont devenus bénévoles à la ludothèque, et plusieurs reviennent jouer sur d'autres créneaux.

Depuis septembre, ces rencontres sont désormais accessibles en autonomie pendant les vacances scolaires, afin de maintenir ce rendez-vous très attendu par les participants.



► Les Sorties Séniors

Le Centre de la Lande a organisé 3 sorties en 2024 :

- Un Déjeuner croisière sur l'Erdre à Nantes : **68 personnes.**
- Une sortie gratuite à Vannes sur le thème de Noël : **55 personnes**
- Une sortie repas gourmand et chansons du cinéma américain et français à Maure de Bretagne. **46 personnes**

La professionnelle chargée des sorties porte une attention particulière aux difficultés des participants, à la mixité des groupes afin de favoriser l'inter-connaissance et ce, en s'appuyant sur différents clubs.

► Les Thés Dansants

Le CDL a organisé 3 thés dansants, avec une moyenne de 70 à 80 personnes.

Les thés dansants s'adressent principalement, mais pas uniquement, aux seniors.

Tout le monde se met sur son 31 pour profiter d'un moment d'évasion, loin des soucis du quotidien et de l'actualité.

Ces instants précieux permettent de se retrouver, de partager des sourires et de vibrer au rythme de la musique.

Après quelques pas de danse vient le temps du goûter, moment convivial où l'on échange et se ressource.

Quelques instants de bonheur et de légèreté !



«So *no, vidéo, grandes tables dressées pour le thé-goûter... et en avant la musique !*
Les pas s'esquissent, les pieds, les corps tournent, seuls, à deux, en ligne, en ronde. Parfois incertains, souvent très entraînés par les soirées de cours de danse de salon du lundi soir.

Jeanine est la maîtresse de cérémonie de ces cours depuis... 45 ans. Cela demande du temps de préparation, d'observation des nouveaux inscrits pour leur apprendre au mieux les danses choisies. Et plus qu'un cours de danse, c'est un rêve réalisé, et au fil des années une ronde d'amitié qui s'est construite : réveillons de passage de l'année ensemble, nouvelles partagées, « dans le bonheur comme dans le malheur », covoiturage pour aller vers les guinguettes des environs.

Pour ses participantes et participants, c'est un lieu de rencontre, de convivialité, où l'accueil est formidable. On y vient avec les amis, ou seul pour rencontrer d'autres gens – notamment quand on arrive d'ailleurs – mais aussi pour rompre avec la solitude, avec tristesse parfois quand le compagnon ou partenaire en danse a quitté trop tôt la piste ; mais il fait bon malgré tout retrouver le plaisir de danser, la chaleur humaine, la convivialité, maître mot de l'après-midi autour du goûter et sur la piste.

Thé dansant,

Un après-midi de thé dansant, dans la salle des lumières... par Christine LEVEAU

ACTIONS POUR ROMPRE L'ISOLEMENT DES FAMILLES

► La ludothèque

La ludothèque est un dispositif très prisé des familles.

Afin d'encourager l'usage de la ludothèque par les familles vulnérables ou isolées, la ludothèque anime des temps au sein de l'Epicerie Sociale, des Ateliers Sociaux Linguistiques et du Café d'Habitants.

Le Centre de la Lande dispose d'une Ludothèque dotée d'un espace de documentation à destination des familles.

Aussi, quelques heures par semaine, la référente famille contribue, avec l'animatrice référente, à l'animation de la Ludothèque.

► La conduite d'actions pour offrir un soutien au répit parental

La «Parent'aise Estivale»

Pour les familles ayant besoin d'un temps de répit, de nouveaux rendez-vous ont été expérimentés avec la «Parent'aise Estivale» (4 jeudis de juillet).

Ce nouveau dispositif, animé par la référente famille, avec l'appui de professionnels et de bénévoles, a été l'occasion de proposer un temps de répit grâce à la prise en charge des enfants durant un temps d'écoute et de relaxation pour les parents.

Cette «Parent'aise Estivale» a permis l'accueil de 13 parents différents.

10 rencontres parents, appelées «Club Parents»

Ces rendez-vous offrent aux parents un moment privilégié pour se confier et échanger. 25 parents différents et 80 présences, montre une participation en nette augmentation cette année.

Ces rencontres permettent également de discuter des actualités locales et des actions à venir dans lesquelles les parents peuvent s'impliquer ou être force de proposition.

L'expression est fluide, même face à des sujets sensibles.

Un constat souligne l'apparition de parents fatigués, remettant en question leurs émotions durant les moments partagés avec leurs enfants.

Action 4 : Asseoir les dispositifs de soutien aux personnes exilées

Le Centre de la Lande propose chaque semaine, en période scolaire, des ateliers d'apprentissage du français s'adressant à un public allophone.

Depuis octobre 2021, le CDL propose une offre d'Apprentissage Linguistique se déclinant en 3 approches :

- 29 ateliers d'apprentissage linguistique en partenariat avec l'association «AGIR abcd» se tiennent le mardi après-midi en 2 groupes de niveaux différents (vers A1 et vers A2/B1).
- 14 ateliers d'apprentissage avec le support du numérique à la Médiathèque ont lieu le jeudi après-midi, tous les 15 jours.
- 13 ateliers de découverte de la vie quotidienne sont animés par des bénévoles du CDL et la CESF, le jeudi tous les 15 jours.

Les ateliers sociolinguistiques ont connu tout au long de l'année une belle fréquentation.

Date	Nbre de séances	Nbre d'apprenants différents sur l'année	Fréquentation annuelle
2024	80	49	576

16 ateliers parents-enfants ont été expérimentés en 2024 pour permettre à des parents sans mode de garde de se rendre aux ateliers.

Cette expérimentation n'a pas confirmé être un besoin, par conséquent ce temps d'atelier a pris fin en mai.

Recherche Action 2024 : faciliter l'inclusion des personnes allophones en s'appuyant sur la paire-aidance.

Dans le cadre d'un financement de Rennes Métropole en faveur de l'accès aux droits des personnes migrantes et de l'appel à projet AVS de la CAF 35, Théo Benavente, étudiant alternant en master a réalisé une étude/action afin de savoir si l'implication d'un groupe de bénévoles bilingues, capables de s'exprimer à la fois en français et dans leur langue maternelle, permettrait :

- de disposer de relais d'information informel, peut-être plus rassurant pour des populations fragilisées en raison de leur arrivée récente sur le territoire ou la méconnaissance de nos institutions,
- d'aider à identifier les personnes immigrées ou étrangères les plus fragiles pour faciliter leur accompagnement,
- de construire un plan d'action adapté aux besoins des personnes immigrées en s'appuyant sur leur propre expérience et leur réseau amical,
- d'accompagner les personnes allophones dans les permanences sociales ou les dispositifs afin de faciliter leur accès aux droits ou leur intégration sociale,
- de faciliter la lecture de documents administratifs ou scolaires.

L'étude a démontré la complexité de l'animation d'un groupe de bénévoles aussi spécialisé (mode d'identification, temps RH pour animer le réseau, problématique des données confidentielles...).

L'accompagnement RH du CDL par le RESO Solidaire devra démontrer si nous sommes en mesure de dégager du temps pour coordonner le groupe de bénévoles de référence.

Action 5 : Rendre inclusif nos espaces d'accueil et nos supports d'information

Les adaptations réalisées en 2024

En 2024, la Ville de Saint-Jacques a procédé à de nombreux travaux pour faciliter l'accueil des personnes à mobilité réduite. **Une rampe d'accès** a été installée à la Maison des Jeunes.

Une signalétique directionnelle, dotée de pictogrammes et d'une police facilement lisible, a été installée à l'espace Georges Cano et à la Maison des Jeunes.

Au Jardin partagé, un potager PMR facilite le jardinage des personnes en fauteuil et des personnes en incapacité de travailler au sol.

Un siège social difficilement accessible.

Le Centre de la Lande, sa ludothèque, son espace d'accueil et ses permanences sociales ont été confrontés à plusieurs pannes lourdes (porte PMR puis ascenseur). Cela a rendu ces services difficilement accessibles durant la majeure partie de l'année.

Des travaux importants et globaux à l'ensemble du bâtiment sont prévus pour 2025.

La formation du personnel en matière d'accueil de personnes en situation de handicap et l'usage de pictogrammes dans nos outils de communication n'ont pas été généralisés.

Une exception : l'usage de pictogrammes pour les brochures destinées aux personnes allophones.

Action 6 : Proposer des animations destinées à favoriser les liens intergénérationnels et interculturels

Actions	Présentation support d'animation (plus de détails voir programmes vacances en annexes)	Objectifs cibles (les liens intergénérationnels et /ou interculturels)	Nbre de participants
► TOP Cuisine 7 mars 2024	Concours de cuisine en équipe avec passage devant un jury.	Liens intergénérationels	35 au concours 50 à la soirée
► 5 sorties pendant les vacances	<ul style="list-style-type: none"> Avril Parc d'attraction «Ange Michel» Juillet <ul style="list-style-type: none"> - Lac de Guerlédan - Saint-Jacut de la Mer avec activité nautique - Carnac Novembre «Terra Botanica ». 	Ces sorties ont pour objectif principal de favoriser la rencontre entre les familles, de rompre l'isolement et de créer un espace de convivialité et de partage. De contribuer à renforcer le lien social et proposer des instants de répit	5 cars 267 personnes 144 familles
► 5 mercredis de l'été 10-17 et 24 juillet 23 Août 2024	Animations familiales sur les 3 quartiers de la Ville avec propositions d'activités et de spectacles.	Liens intergénérationnels et interculturels	Entre 80 et 120 personnes chaque mercredi

<p>► « Faites du Pain »</p> <p>28 août 2024</p>	<p>Atelier Parents/Enfants, atelier Jeunes, atelier Adultes d'initiation à la fabrication d'une pâte à pain</p> <p>Atelier de cuisine, jeux et repas partagé.</p>	<p>Liens intergénérationnels</p>	<p>80 personnes</p>
<p>► Les animations au jardin</p> <p>(5 vendredis de l'été)</p>	<p>Spectacle au jardin en soirée "Rennes ville rock"</p> <p>Animation tout public</p> <p>Atelier d'arts plastiques au jardin</p> <p>Délocalisation de la ludothèque</p>	<p>Liens intergénérationnels</p>	<p>85 personnes</p>
<p>► La soirée halloween</p>	<p>Une soirée avec une proposition de contes par un conteur à destination des plus jeunes puis des plus grands lors de la fin de soirée.</p> <p>"Une animation ludique a également été proposée par l'Heure du Jeu."</p>	<p>Liens intergénérationnels et interculturels</p>	<p>55 personnes</p>
<p>► Les soirées jeux</p>	<p>5 soirées jeux se sont déroulées dans l'année dont 3 consacrées aux familles.</p>	<p>Liens intergénérationnels</p>	<p>entre 30 et 40 personnes à la Ferme ou à l'EPI</p>
<p>► Les ateliers duo Parents/Enfants</p>	<ul style="list-style-type: none"> • 2 ateliers petits secouristes • 1 atelier culturel (Clown) • 3 ateliers Montessori • 1 atelier « jouons avec l'argile » <p>Une année marquée également par une hausse des ateliers.</p>	<p>Lien intra familiaux</p> <p>Liens intergénérationnels entre les deux bénévoles retraitées, les parents ou grands-parents et les enfants</p>	<p>316 parents et enfants rencontrés.</p> <p>7 ateliers</p>
<p>► La fête du Pigeon-Blanc</p>	<ul style="list-style-type: none"> • Animation ludothèque • autofinancement avec les jeunes <p>La mobilisation d'habitants pour prendre place sur ce temps fort reste modeste et demande à être repensée.</p>	<p>Actions intergénérationnelles</p>	

<p>► La fête du jeu</p>	<p>Une matinée dédiée aux familles le jour de la fête du jeu avec 14 ateliers dont 7 différents :</p> <ul style="list-style-type: none"> • Temps lecture interactif et ludique • Motricité libre • Yoga/jeu de complicité • Arts plastiques, pastels et gouache • Bricolage : fabrique ton jeu • Atelier sensoriel • Espace premiers Jeux <p>Les animations de l'après-midi étaient les suivantes :</p> <ul style="list-style-type: none"> • Jeux de société • Gaming zone • Animations ludiques • Quizz • En soirée, repas partagé 	<p>Liens intergénérationnels et mixité sociale.</p>	<p>130 parents et enfants le matin</p> <p>470 personnes à partir de 14h.</p>
<p>► Ludomini</p> <p>Le mardi matin pendant les vacances scolaires</p> <p>Démarrage octobre 2024</p>	<p>Une proposition d'ateliers pour les 3-6 ans faite exclusivement par deux habitantes bénévoles (de la conception à l'animation)</p>	<p>Liens intergénérationnels.</p>	<p>2 ateliers soit 26 parents et enfants</p>

Objectif 3 : Redéfinir notre place au sein des services d'accès aux droits du territoire

Action 1 : Recenser les services d'accès aux droits de St Jacques et participer aux réflexions en matière de cohérence des permanences sociales.

L'action est non engagée.

Actuellement, la CESF propose des accompagnements sociaux chaque mercredi matin.

121 rendez-vous individuels ont été réalisés en 2024 s'adressant à 44 ménages différents, sur des thématiques variées :

Thématiques	Nbre de RDV 2024
Rdv vacances	9
Préfecture, titre de séjour, nationalité, regroupement familial	70
MDPH	10
Surendettement budget	10
Logement	2
Séparation	5
Démarches administratives - Formulaires - Courriers	10
Tribunal	0
Retraite	0
Ecoute et orientation	5

L'intervention de la CESF s'intègre dans une approche globale et partenariale.

Un travail de définition des rôles de chacun des partenaires est à venir.

Action 2 : Disposer d'un document commun aux permanences sociales du territoire

Action non engagée.

Action 3 : Adapter le fonctionnement de la Structure Information Jeunesse aux attentes du territoire et aux recommandations du label

Durant l'année 2024, le projet d'accueil et d'accompagnement du SIJ a été repensé.

L'objectif était de l'adapter aux caractéristiques des jeunes du territoire, de prendre en compte la proximité géographique du PAE et de WE KER, de l'intégrer au nouvel équipement de la Maison des Jeunes, pour faciliter les orientations des animateurs et de

l'éducateur de prévention et de satisfaire aux critères du Label.

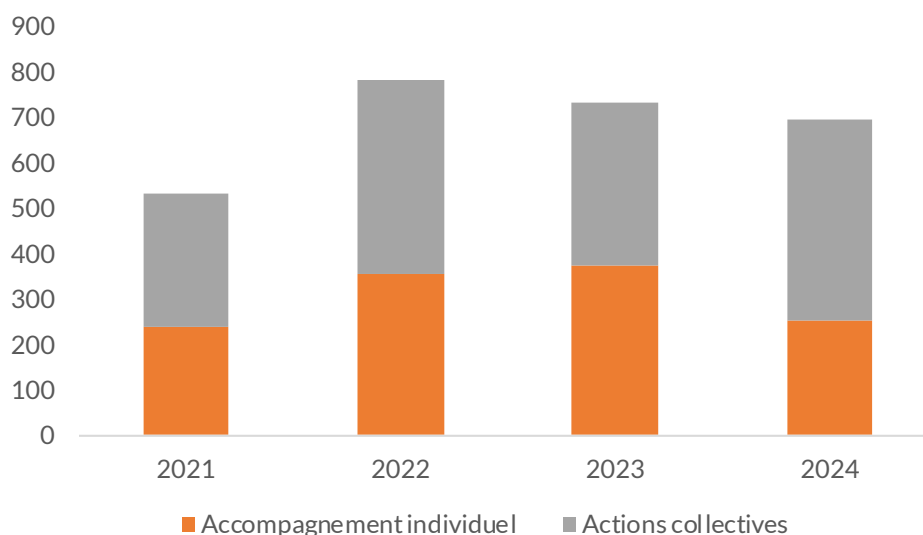
En novembre 2024, le SIJ a obtenu le renouvellement de sa labellisation pour 6 ans et a déménagé à la Maison des Jeunes. Les horaires du SIJ ont été réduits pour être en cohérence avec les rythmes de fréquentation. Les actions collectives et partenariales du SIJ, ont été maintenues voire renforcées.

Les actions collectives du SIJ

Actions	Présentation/support d'animation/objectifs	Nbre de participants
► Atelier Bafa Jobs été 20-03-2024	Conseils CV et Lettre de motivation. Informations sur les secteurs qui recrutent. Intervention sur le Bafa avec Edwin HAGGAN (CSF).	9
► Soirée «Aides financières pour les jeunes» 24-04-2024	Présentation des aides financières mobilisables par les jeunes sur différentes thématiques (logement, permis, loisirs, Bafa...) sous forme de jeu.	10
► Interventions au collège : Santé Vie Affective et Sexuelle 19-01-24 // 21-02-24 18 & 20 -03-24	Objectif : - permettre aux élèves de 4ème de pouvoir parler librement de contraception, de consentement, d'IVG, des changements à l'adolescence, des relations amoureuses et amicales... Cette action est réalisée en partenariat avec l'infirmière scolaire du collège et la conseillère conjugale et familiale du Planning Familial.	89
► Interventions collège Potes & Despotes 3/10 & 12-04-24 5-06-24	Interventions au collège Jean Moulin à destination des élèves de 5ème qui proposent des jeux de rôle et des saynètes interactives pour parler du respect, des violences et des différences. En amont, les professeurs principaux des classes concernées font remonter leurs problématiques pour adapter le programme aux situations rencontrées. Les animations en demi-classe sont co-animées par un animateur ou une animatrice jeunesse et le professeur principal ou l'assistant social du collège.	92

► Visite du SIJ 25 & 29-03-24 04 & 09-04-24	Visite du SIJ pour tous les 4èmes avec un support de jeu destiné à présenter les aides et accompagnements possibles (orientation, jobs été, dispositif "Argent de Poche", bourses...)	88
► Soirée «Egalité Fille Garçon» 3-07-2024	Support de jeu pour débattre de l'égalité Fille-Garçon	5
► Atelier Baby-Sitting 22-10-2024	Atelier pour apprendre les bases du baby-sitting.	4
► Chapiteau Santé 13-12-2024	Ateliers de prévention des risques en milieu festif à destination de l'ensemble des élèves de 3 ^{ème} . En partenariat avec le Planning Familial, le D.CODE, la Ville de St Jacques de la Lande et Entraide Addict.	89
► Soirée Projet 18-12-2024	Travail collégial sur l'organisation d'un temps festif pour la Maison des Jeunes durant l'été 2025.	5

Fréquentation du SIJ 2021-2024



Objectif 4 : Renforcer nos actions de solidarité et asseoir leur logique émancipatrice

Action 1 : Adapter nos dispositifs d'aide alimentaire

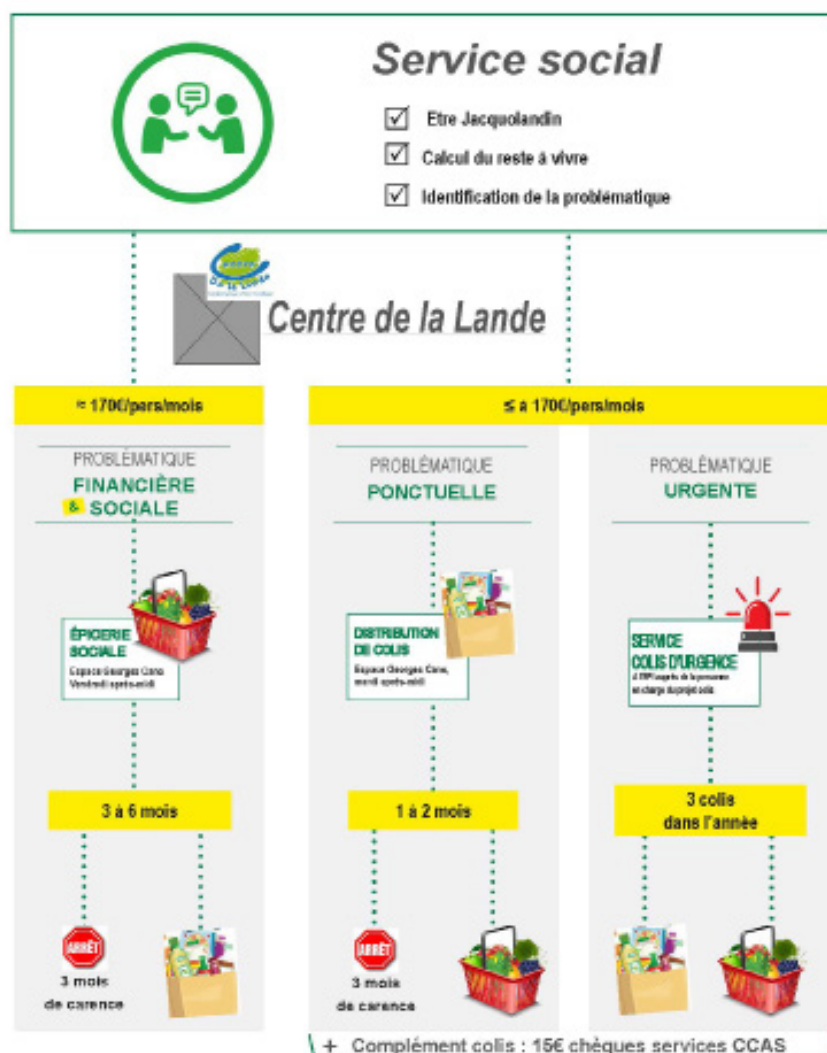
Deux dispositifs d'aide alimentaire complémentaires à l'Épicerie Sociale sont proposés depuis mai 2024.

Il s'agit du **dispositif de colis d'urgence** et du service de **distribution de colis** régulier.

Le renfort d'une salariée a permis de créer un secrétariat dédié aux demandes et orientations des différents partenaires sociaux.

Les demandes sont donc traitées avec plus de réactivité et les délais d'accès ont été raccourcis.

Les 16 bénévoles se sont également investis dans ce nouveau projet, tant sur l'approvisionnement que sur les nouveaux créneaux d'accueil.



Ainsi, depuis juillet 2024, l'ensemble de ces 3 dispositifs d'aide alimentaire fonctionnent en complémentarité.

45 ouvertures de l'Épicerie Sociale, 21 séances de distribution de colis secs et 29 colis d'urgence distribués.

Les quantités commandées à la Banque Alimentaire, seul fournisseur, ont fortement augmenté passant de 9439 kg à 19443 kg entre 2023 et 2024, permettant ainsi d'aider plus de 117 ménages différents et plus de 283 personnes.

2024	
Nombres de ménages différents aidés	117
Nombre de ménages épicerie	78
Nombre de présences : fréquentation épicerie	992
Nombre de ménages colis	49
Nombre des colis distribués	221
Nombre de colis d'urgence	29

Premiers bilans :

Ces nouveaux dispositifs d'aide alimentaire n'ont pas entraîné une diminution de la fréquentation de l'épicerie sociale. Outre une distribution alimentaire, l'épicerie propose un temps d'animation, d'échanges et d'information obligatoire sur des thématiques de la vie quotidienne.

En 2024, l'Épicerie a proposé 8 ateliers cuisine, 3 danses et brise glace, 3 séances bricolage loisirs créatif, 4 temps d'infos et de présentation des programmations socioculturelles, 11 ateliers sur la nutrition, 2 séances

d'éducation médias/photos, 3 «studio solidaire», 2 séances jeux, 1 atelier d'écriture avec la médiathèque, 6 séances santé bien-être, 1 intervention de la MCE, 2 interventions du Planning Familial et 5 rendez-vous dans le cadre du projet "Chroniques solidaires".

Action 2 : Répondre aux besoins d'espace de travail informatisé des familles

Action non engagée.

Action 3 : Clarifier nos objectifs en matière d'accompagnement aux vacances

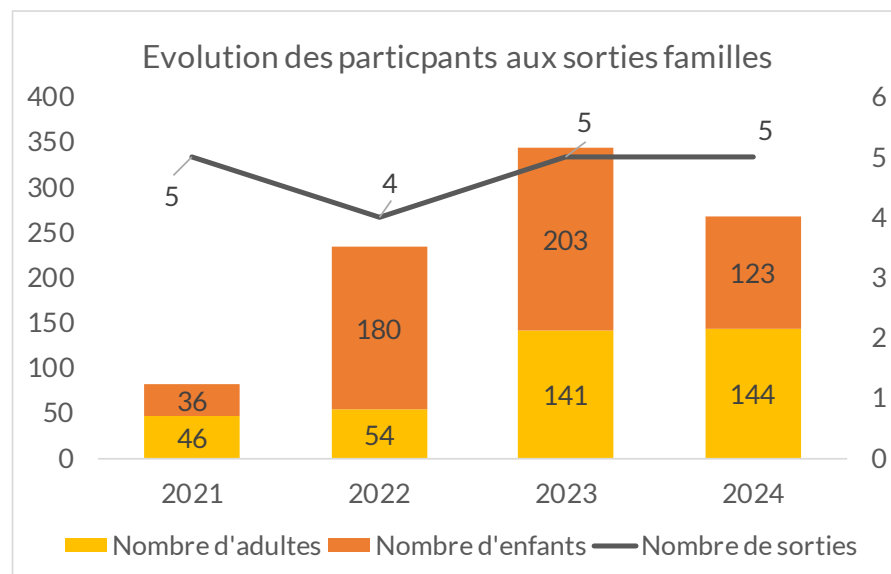
A ce jour, la Conseillère en Economie Sociale et Familiale du CDL propose des rendez-vous individuels d'accompagnement pour faciliter l'accès aux aides Vacances de la CAF.

Le CDL organise aussi 2 forums vacances en mars et en juin.

Ces deux forums peinent à trouver leur public, 20 à 30 personnes sont néanmoins accueillies à chaque Forum, pour des demandes allant de la simple question à un accompagnement sur 1 ou 2 rendez-vous.

Les travaux réflexifs concernant la place du CDL en matière d'accompagnement des familles n'ont pas été engagés.

Par ailleurs, les sorties collectives familles ont été reconduites en 2024.



Action 4 : Accroître le nombre de places et la durée des séjours pour les 12-17 ans

En 2024, l'Accueil Jeunes a proposé 2 camps de 3 jours co-construits avec les jeunes qui se sont rendus à Jugon les Lacs et Bain de Bretagne.

La baisse de fréquentation de l'Accueil Jeunes sur la période transitoire des travaux à la ferme de la Morinais s'est fait ressentir sur la fréquentation des camps.

2024	Nombre de participants
► Séjour 1 Jugon les Lacs	11
► Séjour 2 Bain de Bretagne à Vélo	7

De plus, le secteur jeunesse a expérimenté l'ouverture de places de séjours en camp commercialisés par une association d'économie sociale et solidaire, Croq vacances, en vue d'accroître le nombre de départs des 11 - 17 ans.

Sur 70 places ouvertes, seules 12 places ont été utilisées. La cause principale est le coût de ces camps et l'annonce trop tardive des aides au départ.

Par ailleurs, la lourdeur administrative des aides aux vacances et l'accompagnement des familles se sont avérés peu compatibles avec les missions du secteur jeunesse.

L'expérimentation invite donc le CDL à ne pas reconduire l'expérience en 2025.



Action 5 : Mise à disposition du camion du CDL

Après consultation du CCAS et du CDAS, une procédure a été mise en place pour permettre un usage du camion du CDL à vocation solidaire.

Ce service n'a pas encore été sollicité.



Centre SOCIAL
De la Lande & SOCIOCULTUREL

AJUSTER nos pratiques aux caractéristiques du territoire

Axe 3



Objectif 1 : Contribuer à l'animation du territoire

Action 1 : Accompagner l'animation des trois quartiers

En 2024, le Centre de la Lande a tenu les engagements inscrits dans son projet social.

On observe une forte concentration de l'activité du CDL sur le quartier de la Morinais.



Action 2 : Contribuer à l'animation du forum de l'EPI

Le Centre de la Lande accueille le public et les partenaires de l'EPI Condorcet 35 heures par semaine.

Cette mission comprend l'accueil généraliste des habitants ainsi que des acteurs utilisateurs de l'établissement, propriété de la Commune.

Notre mission comprend aussi l'animation du forum et de sa tisanerie afin d'encourager l'appropriation du lieu par les jacquolandins.

En 2024, le CDL a proposé dans le forum :

- La fête de la ludocartable (CLAS),
- La fête du Jeu,
- 4 expositions (valorisation des productions des ateliers d'arts plastiques, deux expositions du club photo, l'accueil de l'exposition «Je vous écris» de Benoît Labre),
- 2 Cafés Citoyens,
- 1 conférence décalée,
- 2 forums Loisirs Vacances,
- Les Echappées Ludiques au dernier semestre,
- Les 50 ans du CDL,
- Les ventes de l'AMAP (association partenaire) chaque jeudi,
- Le «CDL se met au vert».

Action 3 : Adapter l'accompagnement individuel et collectif des jeunes à leurs attentes et besoins

2024 : ANNÉE DE GRANDS CHANGEMENTS ET D'EXPÉRIMENTATIONS

Au cours de l'année 2024, l'Animation Jeunesse a connu d'importantes transformations visant deux objectifs :

La création d'un espace d'accueil des jeunes offrant plus de possibilités d'animations et la reconnaissance de la place centrale de l'éducation populaire dans les méthodes d'animation de l'Accueil Jeunes grâce à l'obtention de la Prestation de Service Jeune financée par la CAF.

Suite à d'importants travaux de rénovation financés et conduits par la mairie de Saint-Jacques de la Lande, le secteur Jeunesse dispose désormais d'un local confortable et attractif de 164m² avec :

- un espace d'accueil lumineux,
- une cuisine,
- un espace détente,
- 3 salles d'activité (jeux, gaming, projection, projets)
- un atelier de bricolage.

Un nouvel espace pour la jeunesse qui ouvre les possibles



Les services de la Maison des Jeunes

- Un espace d'accueil offrant des conditions favorables à la rencontre, aux échanges, à la détente, à la pratique d'activités ludiques, artistiques et manuelles et qui offre également la possibilité de s'impliquer dans la vie du lieu, dans sa programmation, dans l'organisation d'activités...
- Un espace «Information Jeunesse» pour accompagner les jeunes dans leur projet et leur besoin en matière de stage, de santé, de départ à l'étranger ou de projet de vacances, BAFA, projets locaux...
- Un espace ouvert aux jeunes et à l'éducateur de prévention de la Ville dans le cadre de ses temps collectifs.
- Des animations & soirées (projet, jeux, prévention, repas partagés, camps...) proposées par l'animatrice du SIJ, les animateurs jeunesse et l'éducateur de prévention de la Ville.
- Un Conseil de Maison.

EXPÉRIMENTER POUR RENFORCER L'IMPLICATION DES JEUNES

Durant l'année 2024, l'Accueil Jeunes a expérimenté également son implication dans les **“Mesures de Responsabilisation”** mises en œuvre par le collège Jean Moulin proposant ainsi une alternative aux jeunes exclus.

Ces temps d'accueil permettent d'investir les jeunes dans des actions à caractère collectif et de leur faire découvrir les possibilités offertes par la Maison des Jeunes.

Cette expérimentation va donc se poursuivre au rythme des orientations faites par le collège.

Un nouveau Conseil de Maison offre la possibilité aux jeunes de s'investir dans la programmation et la mise en œuvre des activités proposées au sein de la Maison des Jeunes.

Au rythme de 5 rencontres annuelles, cet espace d'échange et de prise de décisions fait se côtoyer des jeunes de différentes générations et contribue ainsi à favoriser le vivre et faire ensemble.

Après la tenue d'un premier conseil de maison en 2024, l'heure n'est pas encore au bilan.

L'Accueil Jeunes sort de ses murs pour aller à la rencontre des collégiens sur la pause méridienne **du mardi, en organisant les ateliers jeux chaque semaine.**

Grâce au support du jeu qui est une source d'apprentissage et de développement de valeurs comme le respect, la justice, l'ouverture d'esprit, la solidarité et la tolérance, les animateurs jeunesse rencontrent à chaque séance environ 60 jeunes en moyenne.

En partenariat avec l'éducateur de prévention de la Ville et l'éducateur sportif de Breizh Insertion Sport, il a été expérimenté durant **l'année 2024 l'ouverture d'un créneau spécifique pour les jeunes de plus de 15 ans.**

Chaque semaine, le vendredi de 18h30 à 20h30, un binôme animateur/éducateur a donc offert la possibilité aux plus grands de se retrouver pour partager un moment entre eux au sein de l'Accueil Jeunes.

Une partie de cette expérimentation s'est déroulée au Gymnase Alice Milliat le temps des travaux, puis à la Ferme de la Morinais à partir de septembre 2024.

Si l'absence de fréquentation sur ce temps pouvait s'expliquer par un manque de visibilité au gymnase Milliat, le changement de lieu n'a pas rendu l'offre plus attractive. L'expérimentation a donc pris fin en décembre 2024.



Action 4 : Adapter le fonctionnement de la ludothèque pour répondre aux attentes et aux besoins des familles.

En 2024, les adaptations se sont appuyées sur plusieurs constats :

La situation de surfréquentation de la Ludothèque d'une part et le recensement des attentes des familles.

Les adaptations ont été possibles grâce à l'obtention d'un financement « Jeunesse et Sport » et au bonus CAF Ludothèque.

NOUVEAUTÉS 2024

Une ouverture d'un créneau complémentaire de 14h30 à 17h30 les vendredis, tout en maintenant l'accueil des classes le matin.

Pendant les vacances scolaires,

- **Une ouverture complémentaire le mardi matin** dédiée aux enfants de 3 à 6 ans, accompagnée d'un atelier parent-enfant autour du bricolage,
- **Deux ouvertures complémentaires : le mercredi matin** de 10h à 12h et **le vendredi** de 14h30 à 17h30.

L'atelier proposé permet également de renforcer le lien parent-enfant.

Cette adaptation favorise l'accueil de nouveaux adeptes, mais l'objectif de réduire l'affluence du créneau du mercredi n'est pas encore atteint.

Chiffres 2024 : forte croissance de la fréquentation de la ludothèque

Date	NOMBRE DE FAMILLES		Nbre de jeux empruntés
	Adhérentes	Ayant participé à la fête du jeu	
2022	117	250	1014
2023	157		1245
2024	125	650	1083



Action 5 : Soutenir et contribuer au renouvellement des ateliers

Action non engagée.

Objectif 2 : Consolider les dynamiques de coopération partenariales et associatives

Action 1 : Maintenir notre contribution aux différents réseaux et groupes de travail du territoire

Nom du réseau	Place du CDL organisateur contributeur	Objectifs/mission	Nbre de rencontres 2024
Groupe de travail Jeunesse	Contributeur	Réunir tous les acteurs jeunesse du territoire pour favoriser une meilleure interconnaissance des actions menées par chacun. Temps d'échanges et de partage des problématiques et projets afin de favoriser l'émergence des partenariats.	5
Café Jeunesse	Organisateur	Temps d'échange sur les situations individuelles des jeunes qui fréquentent la Maison des Jeunes et qui sont accompagnés par le Programme de Réussite Educative.	5
Cellule de Veille, organisée par le CCAS	Contributeur	Répondre aux besoins des populations. En détectant des situations de précarité et de vulnérabilité, en veillant aux troubles de l'espace public, avec pour mission d'accompagner et d'orienter selon les besoins identifiés.	3
Réseau Parentalité	Co-organisateur avec la ville	Partager des diagnostics communs, échanger sur l'actualité des structures, faciliter l'orientation des familles et adapter les actions en faveur des parents vivant sur le territoire.	2
Comité technique Epicerie sociale Aide alimentaire	Organisateur	Qui ? Les partenaires prescripteurs de l'aide alimentaire. Objectifs : faciliter les orientations, améliorer le fonctionnement et développer des temps de co-animation.	1
COPIL de suivi de la convention CDL Ville de St-Jacques CAF	Organisateur	Suivre, ajuster et accompagner la mise en oeuvre du projet social	2
Groupe métiers coordinateur et direction	Contributeur	Echange de pratiques, partage d'information à l'échelle départementale et régionale, définition des projets de formation pour les salariés et les bénévoles.	6

Réseau des acteurs de l'accès aux droits des étrangers Rennes Métropole	Contributeur	Rencontres des différents acteurs à l'échelle de Rennes Métropole pour la défense des droits des étrangers pour une mutualisation des outils et des ressources.	2
Réseau partenaire PEOL	Contributeur	Rencontre des partenaires proposant une offre linguistique sur Rennes Métropole, échange de pratiques, partage d'outils et des ressources.	1
Réseau Partenaire Banque Alimentaire	Contributeur	Structures d'aides alimentaires du Département, partage des enjeux, des ressources et diffusion d'informations.	1

Action 2 : Construire nos programmations en collaboration avec les associations du territoire, les services culturels de la Ville et le CCAS

L'année 2024 n'a pas été marquée par un approfondissement des collaborations. Le COPIL CDL/VILLE/CAF du mois de décembre a d'ailleurs pointé du doigt l'importance et la volonté de renforcer nos collaborations. C'est à approfondir au cours du projet social.

En 2024 : 7 temps forts et dispositifs s'appuient sur des partenaires associatifs et partenariaux :

- Les ateliers d'art plastique du CDL ont contribué aux actions de la Ville autour des JO: exposition et création d'œuvres très grands formats sur le gymnase Alice Milliat.
- L'événement le «CDL se met au Vert» a été organisé grâce au partenariat avec les associations suivantes : Les Jardiniers Jacquolandins, L'Eau du Bassin Rennais, ALEC et la participation de l'atelier couture de Claire DAVID.
- La Fête du Jeu a collaboré avec la médiathèque et le pôle Petite Enfance de la Ville pour l'offre des ateliers Parents-Enfants du matin "Parentalité".
- L'Accueil Jeunes et l'accompagnement à la scolarité s'appuient sur les associations Déclic, ANE, Aire Libre, la Gaule Jacquolandine, Le Jardin des Miracles ou encore la Médiathèque de St Jacques ou des institutions de Rennes comme l'EduLab pour construire sa programmation.
- L'Épicerie Sociale et les ateliers sociolinguistiques ont cumulé 83 actions partenariales,
- Le Café d'Habitants a accueilli la Maison de la Consommation afin de partager des bons plans et des retours d'expérience,
- Le Jardin partagé a travaillé en collaboration avec les Jardiniers Jacquolandins et les services espaces verts de la Ville.

Objectif 3 : Renforcer la visibilité des actions du Centre de la Lande

Action 1 : Définir une stratégie de communication et la mettre en œuvre

Le 10 décembre 2023, le Conseil d'Administration a adopté la nouvelle stratégie de communication du Centre de la Lande. Cette stratégie doit permettre de :

- Informer et de fidéliser les adhérents, les bénévoles, les administrateurs et les jacquolandins
- Accroître la fréquentation des temps forts, permanences, ateliers et services du Centre de la Lande
- Améliorer la visibilité du Centre sur l'espace public
- Proposer des supports et dispositifs de communication adaptés à une grande diversité de publics : familles, jeunes, ultra-connectés et ultra-non connectés, habitants vulnérables ou non, allophones ou non.

Cette stratégie s'est concrétisée en 2024 par l'adoption d'une nouvelle charte graphique qui a été progressivement déclinée :

- dans l'ensemble de nos outils de communication externe (plaquette annuelle, programme vacances réseaux sociaux, newsletter, courrier, signature de mail...),
- par une communication interne (Powerpoint, document type, compte-rendu de réunion...) afin d'harmoniser nos supports de communication.

PLAQUETTE SAISON CDL



PROGRAMME VACANCES ETE



AFFICHE

ST JACQUES DE LA LANDE



GRATUIT
A partir de 16 ans
En partenariat avec l'OJS

Café Citoyen

Parole aux habitants qui ont trouvé, grâce aux associations sportives, un moyen de s'intégrer, de faire du bénévolat, de prendre des responsabilités associatives ou d'obtenir leurs premières expériences professionnelles.

Le sport vecteur de citoyenneté

VENDREDI 6 DECEMBRE 24
18h30-20h30
Foyer - Stade Salvador Allende

 **Centre de la Lande**
CENTRE SOCIAL & SOCIOCULTUREL
10, Rue François Mitterrand - 35136 St Jacques - 02 99 35 62 16

 **OJS**
Office Jeunesse des Sports

INFORMATION SENIORS

Sortie à Vannes
POUR SENIORS



GRATUIT
Seniors + 60 ans

Visite de la Ville, découvrez le charme historique de Vannes, ses remparts et ses célèbres maisons à colombages.

Marché de Noël, profitez des stands artisanaux pour faire vos emplettes et trouver des idées de cadeaux uniques.

Activités à la carte :
Déjeuner au restaurant ou pique-nique en groupe, (à votre convenance et à votre charge).
Flânez dans les rues, partez en randonnée ou profitez des boutiques...

Une journée conviviale et festive, à votre rythme !

JEUDI 19 DECEMBRE 24
RDV Ferme de la Morinais
Départ : 9h30 - Retour : 18h30

Renseignements et inscription : A l'accueil du Centre de la Lande
10, Rue François Mitterrand - 35136 St Jacques - 02 99 35 62 16

 **Centre de la Lande**
CENTRE SOCIAL & SOCIOCULTUREL

 **St-Jacques de la Lande**

 **Ile & Vilaine**
LE DEPARTEMENT

 **ars**
Association pour le Renouveau de la Santé

 **BIEN VIEILLIR**
BRETAGNE

POSTS RESEAUX SOCIAUX

Club Parents
Espace convivial d'échange




Nouvelle année !
Portageons nos bonnes résolutions pour 2025

GRATUIT
SUR INSCRIPTION

MERCREDI 8 JAN
9H30-11H00
ESPACE GEORGES CANO

Missions Argent de Poche
Structure Information Jeunesse



DE 15 ANS À 17 ANS

INSCRIPTION
AVANT LE 28/03
FERME DE LA MORINAIS

Conférence Décalée
Soignons nos préjugés



MARDI 22 OCT
18H30-20H30
EPI CONDORCET

 **Quidam**
THEATRE

BILAN DE L'ANNÉE 2024 : DES CHIFFRES PROMETTEURS

En ce début de Projet Social, l'heure n'est pas encore au bilan.

Toutefois, la fréquentation des différents outils de communication, explorés en 2024, montre un intérêt croissant pour l'offre de services et d'accompagnement du Centre de La Lande.

2024				
	Site internet du CDL	Facebook	Instagram	Newsletter
Nombre d'abonnés (followers)		202	449	
Vues	11 000	15 200	22 500	
Interaction avec le contenu (likes, partage, clic, enregistrement, commentaires)	2 150	801	554	62 %
Couverture (nombre de comptes touchés)		4 100	5 100	517
Visite du profil (personnes qui ont fait la démarche)	6 600	7 400	2 000	
Session par page	1.7			
Publications	82	70	101	
Réels		31	48	
Story			50	



Centre CENTRE SOCIAL
De la Lande & SOCIOCULTUREL

RAPPORTS

Financier 2024

Prévisionnel 2025

RAPPORT FINANCIER 2024

Points saillants 2024

Point général

Contrairement au déficit annoncé dans son budget prévisionnel pour 2024, le Centre de la Lande clôt l'année 2024 avec un résultat excédentaire de +15 642 €, grâce à une augmentation générale des subventions et des prestations de services, dont certaines, comme la Prestation de service Jeune (+15 032 €), ont été confirmées en fin d'année. Ce résultat permet au Centre de la Lande de sortir de la situation déficitaire des deux dernières années.

Le bénévolat continue de reprendre de l'ampleur. En 2024, le CDL valorise 8 883 heures de bénévolat, contre 6 303 heures en 2023.

Charges du résultat d'exploitation 2024 en euros

	Budget 2023	Prévisionnel 2024	Budget 2024
TOTAL : 60 - ACHATS	30 158	24 377	25 763
TOTAL : 61 - SERVICES EXTERIEURS	20 161	20 243	21 139
TOTAL : 62 - AUTRES SERVICES EXTERIEURS	81 044	90 985	101 275
TOTAL : 63 - IMPOTS & TAXES	16 533	16 392	18 504
TOTAL : 64 - CHARGES DE PERSONNEL	521 796	547 430	563 552
TOTAL : 65 & 66 - CHARGES FINANCIERES	1 154	1 086	1 510
TOTAL : 67 - CHARGES EXCEPTIONNELLES	4 346	0	1 842
TOTAL : 68 - DOTAT. AMORT. / PROVISIONS	13 121	15 300	15 977
TOTAL DEPENSES	688 318	715 813	749 567

Produits du résultat d'exploitation 2024 en euros

	Réalisé 2023	Budget 2024	Budget 2024
TOTAL : 70 - REMUNERATIONS DES SERVICES	162 520	187 089	225 973
74 - Subventions de fonctionnement	404 677	450 043	449 966
74 - Subventions projets	23 956	33 084	39 872
TOTAL : 74 - SUBVENT.D'EXPLOITATION	428 633	483 127	489 838
TOTAL : 75 - AUTRES PRODUITS GEST. COUR.	4 475	5 300	5 592
TOTAL : 76 - PRODUITS FINANCIERS	3 003	1 000	3 260
TOTAL : 77 - PRODUITS EXCEPTIONNELS	1 461	600	2 489
TOTAL : 78 - REPRISE/AMORT & PROV.	22 535	19 027	19 027
TOTAL : 79 - TRANSFERTS DE CHARGES	7 542	4 031	19 028
TOTAL PRODUITS	630 169	700 174	765 209

Résultat net 2024

	Clôture 2023	Clôture 2024
Total des charges	688 318	749 567
Total des recettes	630 169	765 209
Résultat	- 58 149	15 642

Les évolutions significatives de charges

Compte 60 : achats

Ce compte est conforme au prévisionnel. Il est en baisse de -4 395 € par rapport à 2023.

A noter :

- L'achat de petits équipements et de décoration suite à l'installation de l'Accueil Jeunes et du SIJ dans la nouvelle Maison des Jeunes.
- Une augmentation des achats d'alimentation dans le cadre de la convention passée avec l'AMAP, afin de permettre une distribution de produits bio et circuits-courts. Cet achat complémentaire a été financé par le pacte de solidarité coordonné par la Direction Départementale de l'Emploi du Travail et des Solidarités (+2600€).

Compte 61 : Services extérieurs

Ce compte de charge est conforme au prévisionnel, avec une augmentation de +978 € par rapport à 2023.

À noter :

- L'adaptation du logiciel de suivi des adhérents du Centre de la Lande pour un montant de 1 100 €, financé dans le cadre de l'appel à projet Animation de la Vie Sociale coordonné par la CAF.
- L'installation du réseau internet à la Ferme de la Morinais en crédit-bail pour 5 ans (+542 € en 2024).
- Une baisse des dépenses de maintenance des copieurs due au renouvellement du matériel et à la renégociation des contrats (-1 229 €).

Compte 62 : Achats et charges externes

Ce compte de charge est en forte augmentation par rapport à 2023 (+ 20 231.23 €).

À noter :

- Une augmentation des coûts d'impression liée au renouvellement de la charte graphique et à un changement de fonctionnement (+1 596 €).
- Une augmentation des forfaits d'accès à internet en raison de la gestion récente de plusieurs espaces dotés de réseaux internet indépendants de la Ville : l'espace Georges CANO et la Ferme de la Morinais (+1 313 €).
- La forte croissance des dépenses de prestations extérieures (+21 607 €), en raison d'événements ponctuels qui ne seront pas reconduits en 2025, parmi lesquels :
 - > la réalisation de prestations dans le cadre des 50 ans du Centre de la Lande,
 - > Le recours à une agence de voyage sociale et solidaire, Croq Vacances, pour accroître le nombre de places en séjour Jeune, séjours autofinancés par les familles,
 - > Le recours à des artistes pour animer les mercredis de l'été dans le cadre de l'appel à projet « Un Été Culturel », coordonné par la Direction Régionale des Affaires Culturelles.

Compte 63 et 64 : Impôts, taxes, salaires et charges sociales

Au 1^{er} janvier 2024, le Centre de la Lande a appliqué le nouveau système de classification et de rémunération prévu par l'avenant 10-22 de la convention collective d'ELISFA, syndicat employeur du lien social et familial.

Cette refonte a entraîné une revalorisation du salaire brut des plus bas salaires. Cette réforme a généré une augmentation de la masse salariale de +43 727 € entre 2023 et 2024.

À noter dans les événements exceptionnels :

- La fin progressive des remplacements en CDD de Véronique Guilmo par Cyrille Beuve,
- Le remplacement de Louann Hesry durant son congé maternité par Perrine Fravolo,
- Le remplacement de Charly Lamotte durant son congé paternité par Quentin Houdebine,
- La réduction des CDD saisonniers en raison de la baisse d'activité de l'Accueil Jeunes liée aux travaux de la Ferme de la Morinais,
- La fin du contrat d'alternance de Théo Benavente au 30 septembre 2024,
- La fin du CDI de Catherine Delaunay dans le cadre d'une rupture négociée,
- L'augmentation du nombre de contrats de mutuelle d'entreprise.

Les évolutions significatives des produits

Compte 70 : Vente de prestations et de services

Le Centre de la Lande constate une forte augmentation de ses recettes de prestations de services (+63 453 €).

Cette augmentation est liée à la hausse de la participation des usagers en raison de la vente de séjours en camp via Croq Vacances dans le cadre d'une expérimentation et de l'organisation d'une sortie complémentaire à destination des séniors.

De plus, cette augmentation est significativement portée par la revalorisation des prestations de services de la Caisse d'Allocations Familiales (CAF) du 35 : +7 070 € pour la prestation « Animation Globale et Coordination » (+9,5 %) et +2 365 € pour la prestation « Animation Collective Famille » (+8,7 %). De plus, le Centre de la Lande a obtenu la Prestation de Service Jeunesse : +15 032 €.

Enfin, le Centre de la Lande met à disposition de la Ville deux salariés dans le cadre de sa mission d'accueil du public de l'EPI. Cette prestation était comptabilisée dans le compte 74.4005 jusqu'en 2023.

Depuis le 1^{er} janvier 2024, dans le cadre de la mise en conformité avec la nouvelle convention tripartite CDL/VILLE/CAF 2024-2027, il a été convenu que la prise en charge de la Ville s'établirait à 50 % de la masse salariale dédiée à l'accueil de l'EPI, soit 21 717 € en 2024.

Compte 74 : Concours publics et subventions

Cette augmentation est essentiellement portée par la révision des subventions de fonctionnement versées par la Ville de Saint-Jacques-de-la-Lande (+37 727 €, soit +13 %) et par la CAF (+21 573 €, soit +19 %). De plus, le Centre de la Lande a répondu à davantage d'appels à projets, ce qui a généré plus de charges de prestations, mais aussi plus de produits (+15 916 €).

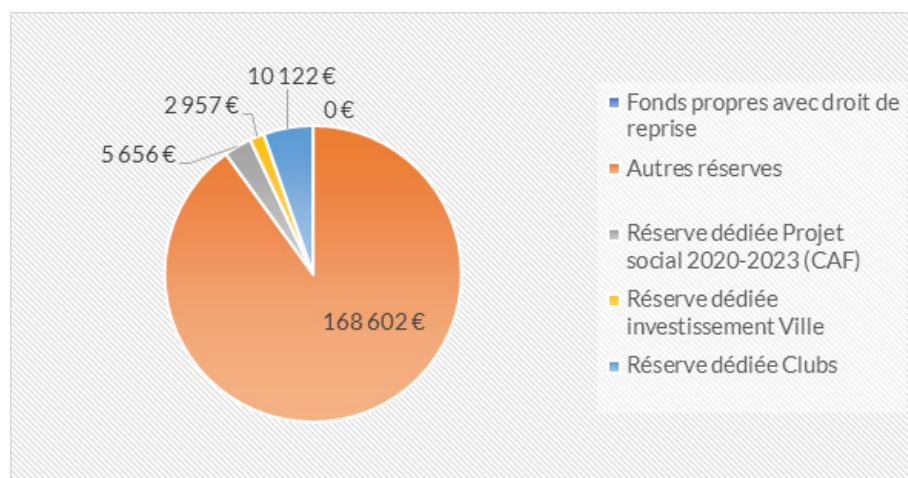
Compte 78 : Reprise sur provisions

Le Centre de la Lande solde, conformément à ses engagements, ses provisions pour risque d'effet d'aubaine lié à la période COVID. Le montant s'élève à 19 028 €.

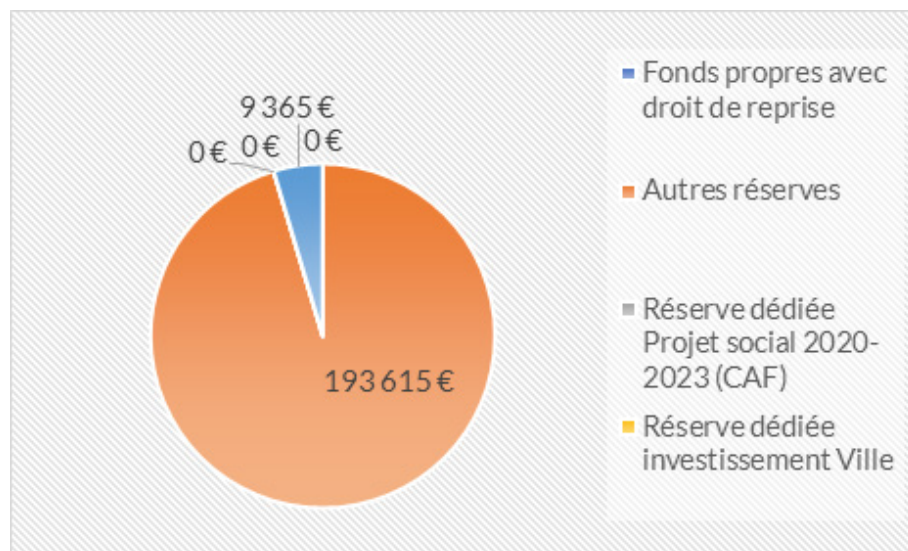
Compte 79 : Transfert de charges

Ce compte comprend le remboursement d'une partie du salaire de Théo Benavente dans le cadre de l'aide aux contrats d'apprentissage de l'État, ainsi que le remboursement d'une part du salaire de la ludothécaire dans le cadre d'une aide Jeunesse et Sports. Il comprend également le remboursement des mutuelles enfants des salariés et des formations.

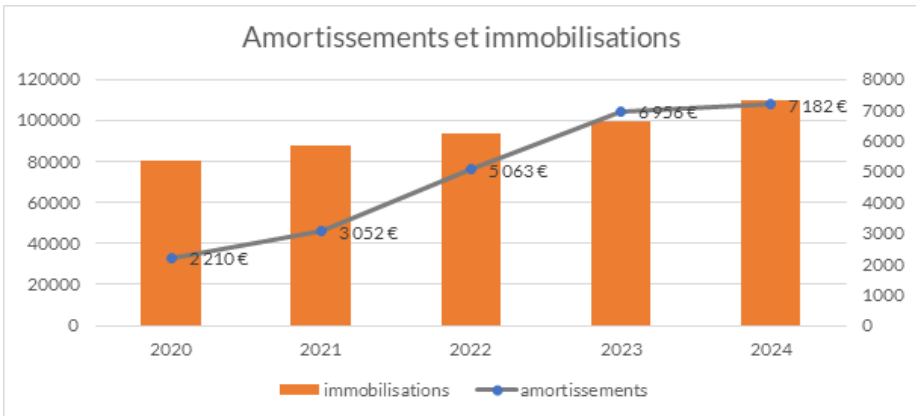
Variation des fonds propres au 31 12 2024



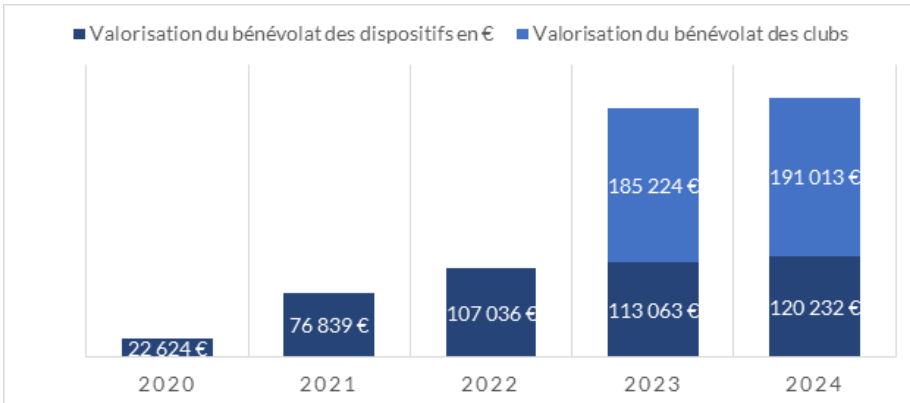
Variation des fonds propres au 01 01 2025



Amortissement et Immobilisations 2020- 2024



Valorisation du bénévolat 2020 - 2024



PREVISIONNEL 2025

Points saillants du prévisionnel 2025

Le Centre de la Lande prévoit un budget à l'équilibre en 2025.

Charges prévisionnelles 2025

	Budget 2024	Prévisionnel 2025
TOTAL : 60 - ACHATS	25 763	23 825
TOTAL : 61 - SERVICES EXTERIEURS	21 139	22 301
TOTAL : 62 - AUTRES SERVICES EXTERIEURS	101 275	89 079
TOTAL : 63 - IMPOTS & TAXES	18 504	13 107
TOTAL : 64 - CHARGES DE PERSONNEL	563 552	552 206
TOTAL : 65 & 66 - CHARGES FINANCIERES	1 510	900
TOTAL : 67 - CHARGES EXCEPTIONNELLES	1 842	0
TOTAL : 68 - DOTAT. AMORT. / PROVISIONS	15 977	18 749
TOTAL DEPENSES	749 767	720 167

Produits prévisionnelles 2025

	Budget 2024	Prévisionnel 2025
TOTAL : 70 - REMUNERATIONS DES SERVICES	225 973	231 304
74 - Subventions de fonctionnement	449 966	452 915
74 - Subventions projets	39 872	18 100
TOTAL : 74 - SUBVENT.D'EXPLOITATION	489 838	471 015
TOTAL : 75 - AUTRES PRODUITS GEST.COUR.	5 592	4 900
TOTAL : 76 - PRODUITS FINANCIERS	3 260	2 000
TOTAL : 77 - PRODUITS EXCEPTIONNELS	2 489	1 308
TOTAL : 78 - REPRISE/AMORT & PROV.	19 027	6 542
TOTAL : 79 - TRANSFERTS DE CHARGES	19 028	7 781.02
TOTAL PRODUITS	765 209	724 852

Résultat net prévisionnel 2025

	Résultat 2024	Prévisionnel 2025
Total des charges	749 567	720 041
Total des recettes	765 209	724 852
Résultat	15 642	4 685

Analyse du prévisionnel des charges

Compte 60. Achats (- 1 938€)

Compte 606 300 – Fourniture entretien et matériel :

2025 sera marquée par le renouvellement de la signalétique extérieure dans un objectif de renforcer notre «aller vers».

Compte 606 800 - Alimentation :

ce compte comprend essentiellement l'achat de nourriture. En 2024, le CDL avait bénéficié du pacte de solidarité ce qui avait permis de compléter les paniers des bénéficiaires de l'aide alimentaire avec des produits frais issus des producteurs de l'AMAP. Nous ne savons pas encore si ce projet sera reconduit. De ce fait cet achat complémentaire n'a pas été mis au prévisionnel d'où une réduction de ce compte.

Compte 61 : service extérieur (+ 930€)

Compte 612 000 – redevance crédit-bail :

ce compte se voit affecté à partir de 2025 du coût d'installation du réseau internet à la Maison des Jeunes en crédit-bail (500€ pendant 5 ans).

Compte 613 500 – location mobilière :

ce compte a doublé. Il comprend en effet la location récente des 3 nouveaux copieurs et d'un TPE. A cela s'ajoute comme chaque année l'emprunt d'un minibus pour les sorties jeunes.

Compte 615 001 –réparation du matériel de transport :

Ce compte peut connaître des variations difficiles à anticiper, en fonction du nombre de réparations des minibus réalisées dans l'année.

Compte 615 600 - maintenance des copieurs :

La maintenance de 2 copieurs supplémentaires entraîne un doublement de cette charge.

616 000 - Prime d'assurance :

Notre assurance a été renégociée auprès d'un autre assureur permettant au CDI de faire une économie de - **1176€ annuel**.

618 600- Formation des bénévoles et des administrateurs :

le CDL a renforcé sa formation auprès des bénévoles réguliers. Certaines formations sont obligatoires (épicerie et ASL) d'autres facultatives, mais sont la traduction des orientations du projet social.

Compte 62 : Autres services extérieurs (- 12 196€)

628 000 - autres services extérieurs :

ce compte comprend la rémunération des prestataires qui interviennent dans les ateliers, les temps forts et les dispositifs ainsi que les frais de billetterie lors des sorties et séjours «clés en main». La majorité de ces dépenses est financée par les usagers, soient financées dans le cadre d'appel à projet.

En 2025, certains ateliers n'ont pas été reconduits (danse afro training enfant, danse orientale).

Des prestations avaient été proposées dans le cadre des 50 ans du CDL et dans le cadre d'une expérimentation portant sur des séjours jeunes (séjours Croq Vacances). Ces actions ne seront pas reconduites en 2025.

En ce qui concerne, les actions conduites dans le cadre de l'appel à projet « un été culturel » elles n'ont pas été incluses dans le prévisionnel car nous n'avons pas de visibilité sur la reconduction de l'appel à projet. - 9584€

Compte 63 : Impôts et taxes - 5397€

631 100 - taxe sur les salaires :

en baisselégèreen raison d'une réduction de la masse salariale en 2025. 5625-1107

633 300 - participation employeur à la formation continue :

ce compte est artificiellement en baisse. L'URSSAF collecte une part de cette taxe qui est donc désormais affectée au compte 645 000. (charges sociales) - 4518€.

Compte 64 : charges de personnel : - 11346 €

641 100 : salaires des permanents

La fin des contrats de Théo Benavente, alternant, dont la rémunération était prise en charge par différents fonds et du contrat de Cyrille Beuve qui a assuré le remplacement de Véronique Guilmo génère une baisse de charges qui est en partie compensée par la revalorisation conventionnelle du salaire socle de 500€ brut par salarié -12 402€.

COMPTE 68

681 100 - Dotations aux amortissements des immobilisations :

Les immobilisations se sont accrues depuis deux ans (renouvellement du parc informatique, de la téléphonie et de la charte graphique essentiellement). Ce compte est donc en augmentation. Par ailleurs le CDL prévoit de changer de site Internet ainsi que le remplacement de 3 ordinateurs. +2168€.

Analyse des recettes prévisionnelles

Compte 706 prestations de services : + 5 332€

706 100 - Participation des usagers :

En 2024, la fin de certains ateliers, le non renouvellement du conventionnement avec l'organisme de séjour Croq Vacances génère une diminution de recette de -15 444€.

706 230 - CAF Prestation ANIMATION GLOBALE ET COORDINATION :

La CAF 35 a réévalué cette prestation de 2.3% +1882 €.

706 231 - CAF Prestation ANIMATION COLLECTIVE FAMILLE :

La CAF 35 a réévalué cette prestation de 2.3% + 630€.

706 234 - CAF Prestation de Service JEUNESSE :

la CAF a accordé en 2024 une aide portant sur 1 poste d'animateur jeunesse et, en 2025, la prestation portera sur 2 postes. + 17501€.

Compte 708 produits activités annexes (+566€)

708 400 – Mise à disposition du personnel :

la Ville prend en charge 50% de la masse salariale dédiée à l'accueil de l'EPI. L'augmentation du salaire socle entraîne une augmentation du coût de la mise à disposition de **566€**.

Compte 74 subventions d'exploitation (-18 823€)

743 100 - Rennes Métropole :

Rennes métropole avait contribué au financement du poste de Théo Benavente en 2024. La fin de son contrat entraîne la fin de l'aide. Le CDL a sollicité des aides pour l'épicerie et les échappées ludiques dans le cadre de «l'appel à commun de Rennes Métropole».

744 000 – Ville de Saint-Jacques :

la subvention de fonctionnement de la Ville de Saint Jacques a été définie sur la durée du Projet Social dans le cadre d'une convention tripartite. Il était prévu dans ce cadre une revalorisation de la subvention municipale de **+ 3 339€**.

745 200 – subvention de fonctionnement de la CAF :

la subvention de fonctionnement de la CAF a été définie sur la durée du Projet Social dans le cadre d'une convention tripartite. Elle est fixe pour 4 ans, soit **130 000€**.

748 000 : Subvention fonctionnement autre :

ce compte comprend divers appels à projet. Dans le prévisionnel, ont été inclus seulement les appels à projet sur lesquels nous avons de la visibilité, tels que les appels à projets CAF Animation de la Vie sociale, et la conférence des financeurs (5000€).

Compte 78 : reprise de provision -12 484€

781 500 - Reprise sur provisions risques et charges :

Pendant la crise sanitaire, le CDL a bénéficié du chômage partiel malgré le maintien des subventions. Suivant les préconisations du commissaire aux comptes, le CDL reprend chaque année les sommes thésaurisées par tiers. Le CDL arrive à la fin de cette reprise.

En 2025, cette reprise sera de **6 542€ au lieu de 19 027€ en 2024**.

Compte 79 : transfert de charges

791 000 – Transfert de charges :

Dans ce compte était affectée la prise en charge d'une part du salaire de Théo Benavente dans le cadre de son alternance. Cette prise en charge a pris fin avec la fin de l'alternance, d'où une diminution de ce produit.



Merci à tous les bénévoles.
Vous êtes précieux !

LES PARTENAIRES

St-Jacques
DE LA LANDE

